

ЛИСТ ПОГОДЖЕННЯ

Погоджено від Замовника:	Погоджено від Виконавця:
Головний спеціаліст відділу ліцензування наземного транспорту Управління надання послуг на наземному транспорті Департаменту адміністративних послуг Укртрансбезпеки _____ Н.І. Будчик	Керівник проектів і програм-начальник відділу розробки ПЗ для державних установ _____ Ю.В. Кузін
Начальник відділу ІТ-технологій та інформаційних технологій Управління документообігу та інформаційних технологій Укртрансбезпеки _____ В.С. Шульга	Заступник директора з питань розвитку проектів _____ В.Л. Куріненко

СКЛАЛИ

Назва організації	Посада	Прізвище, ім'я по батькові	Підпис	Дата
ТОВ «Айкюжн ІТ»	Старший аналітик комп'ютерних систем	Лебідь І.В.		

ЗМІСТ

РОЗДІЛ 1. ЗАГАЛЬНІ ВІДОМОСТІ	4
1.1 ПОВНЕ НАЙМЕНУВАННЯ	4
1.1.1 Повна назва	4
1.1.2 Скорочена назва	4
1.2 НАЙМЕНУВАННЯ ПОСЛУГ	4
1.3 ЮРИДИЧНІ АДРЕСИ ТА РЕКВІЗИТИ СТОРІН	4
1.4 ПЛАНОВІ ТЕРМІНИ ПОЧАТКУ ТА ЗАКІНЧЕННЯ ВИКОНАННЯ ПОСЛУГ	5
1.5 ПОРЯДОК ОФОРМЛЕННЯ ТА ЗДАЧІ РЕЗУЛЬТАТІВ НАДАНИХ ПОСЛУГ	5
1.6 ВИЗНАЧЕННЯ, ПОЗНАЧЕННЯ ТА СКОРОЧЕННЯ	5
РОЗДІЛ 2. ПРИЗНАЧЕННЯ ТА МЕТА (ЦІЛІ) СТВОРЕННЯ СИСТЕМИ	8
2.1 ПРИЗНАЧЕННЯ ТА МЕТА РОЗРОБКИ ТЕХНІЧНОГО ЗАВДАННЯ	8
2.2 ПРИЗНАЧЕННЯ ТА МЕТА СТВОРЕННЯ СИСТЕМИ	8
2.3 КОРОТКІ ВІДОМОСТІ ПРО ОБ'ЄКТ АВТОМАТИЗАЦІЇ	9
2.4 ІСНУЮЧА СИСТЕМА	9
2.5 ПРИЗНАЧЕННЯ ТА МЕТА (ЦІЛІ) РОЗРОБКИ	10
РОЗДІЛ 3. ВИМОГИ ДО СИСТЕМИ	11
3.1 ВИМОГИ ДО СТРУКТУРИ ТА ФУНКЦІОНУВАННЯ СИСТЕМИ	11
3.1.1 Електронний кабінет перевізника (КП)	11
3.1.2 ЄІС1	11
3.1.3 ЄІС2	12
3.1.4 Документообіг (ДО)	13
3.1.5 Публічні ресурси	Ошибки! Закладка не определена.
3.2 ВИМОГИ ДО ФУНКЦІЙ (ЗАДАЧ), ЩО ВИКОНУЮТЬСЯ СИСТЕМОЮ	16
3.2.1 Група функцій «Електронний кабінет перевізника»	16
3.2.1.1 Основні функції	16
3.2.1.2 Опис сценаріїв взаємодії	25
3.2.2 Група функцій «Ліцензування»	28
3.2.2.1 Основні функції	29
3.2.2.2 Опис сценаріїв взаємодії	42
3.3 ДЕТАЛІЗАЦІЯ ВИМОГ	44
3.3.1 Документи	44
3.3.1.1 Заява	44
3.3.1.2 Заява на анулювання ліцензії	45
3.3.1.3 Відомості про наявність матеріально-технічної бази	46
3.3.1.4 Копія договору про отримання послуг з ТО та ремонту	49
3.3.1.5 Відомості про транспортні засоби	49
3.3.1.6 Відомості про спеціальне обладнання транспортних засобів (для таксі)	51
3.3.1.7 Відомості про кваліфікацію персоналу автомобільного перевізника	51
3.3.1.8 Опис документів, що додаються до заяви	53
3.3.1.9 Повідомлення про оновлення відомостей до власної ліцензії	54
3.3.2 Рішення органу ліцензування щодо розгляду заяв	55
3.3.3 Інші рішення органу ліцензування	55
3.3.4 Стани розгляду	56
3.3.5 Стани ліцензій	56
3.3.6 Витяг	57
3.3.7 Повідомлення	58
РОЗДІЛ 4. НОРМАТИВНО-ПРАВОВА БАЗА СТВОРЕННЯ СИСТЕМИ	60
РОЗДІЛ 5. ПЕРСПЕКТИВИ РОЗВИТКУ	61

РОЗДІЛ 1. ЗАГАЛЬНІ ВІДОМОСТІ

1.1 Повне найменування

1.1.1 Повна назва

Створення порталу «Електронний кабінет перевізника» та інтеграції його із системою «Єдина інформаційна система Укртрансбезпеки».

1.1.2 Скорочена назва

Умовне позначення системи: Система, що складається з:

- Підсистема «Ліцензування» «Єдиної інформаційної системи Укртрансбезпеки»
- Портал «Електронний кабінет перевізника», Портал

1.2 Найменування послуг

Послуги, що будуть надані відповідно до поточного ТЗ:

- Розробка підсистеми «Ліцензування», що повинна функціонувати у складі «Єдина інформаційна система Укртрансбезпеки» (далі за тестом – ЄІС2, Система).
- Створення порталу «Електронний кабінет перевізника» та його інтеграція з Системою.

1.3 Юридичні адреси та реквізити сторін

Замовник: *Найменування:* Міжнародна благодійна організація «Фонд Східна Європа»
Код ЄДРПОУ: 35142329
Є неприбутковою організацією
Адреса: 03680 вул. Велика Васильківська 55, 3-й пов.
м. Київ, Україна
Поштова адреса: 01033 вул. Саксаганського 83,3 пов.
Банківські реквізити:
р/р 26001010694000
в філії «КІБ» ПАТ «Креді Агріколь Банк»
м. Київ,
МФО 300379

Виконавець: *Найменування:* Товариство з обмеженою відповідальністю «Айкюжн ІТ»

Код ЄДРПОУ: 40026988

Платник податку на прибуток на загальних умовах

Адреса: 03142, м. Київ, вул. Василя Стуса, 35-37

Банківські реквізити:

п/р 26001583075000 в ПАТ «УкрСиббанк»,

код банку 351005

ІПН 400269826579.

Об'єкт впровадження Найменування: Державна служба України з безпеки на транспорті
Код ЄДРПОУ: 39816845
Адреса: 03135, м. Київ, пр. Перемоги, 14

1.4 Планові терміни початку та закінчення виконання послуг

Згідно з календарним планом виконання послуг, який наведений у Договорі № Т 4/07-17 від 17 липня 2017 року між Міжнародною благодійною організацією «Фонд Східна Європа» та Товариством з обмеженою відповідальністю «Айкюжн ІТ» (далі - Договір).

1.5 Порядок оформлення та здачі результатів наданих послуг

Після завершення надання послуг згідно з Календарним планом Виконавець передає Замовнику результати, передбачені Календарним планом та Акт здачі-приймання послуг в двох примірниках, які підписані Виконавцем (надалі – Акт) супровідним листом з відповідною вихідною/вхідною реєстрацією. Результати, передбачені Календарним планом передаються Замовнику в двох примірниках на паперовому носії та на інформаційному носії.

1.6 Визначення, позначення та скорочення

Поняття	Пояснення
АРМ	Автоматизоване робоче місце
АсМАП	Асоціація міжнародних автомобільних перевізників України
БД	База даних
Господарська діяльність	Господарська діяльність з перевезення пасажирів, небезпечних вантажів та небезпечних відходів автомобільним транспортом, міжнародні перевезення пасажирів та вантажів автомобільним транспортом
Діюча ліцензія	Ліцензія у стані «До друку», «Роздрукована», «Видана ліцензіату», «Нова», «До анулювання», «До визнання недійсною», «Поновлена», «На переоформленні»

ТЕХНІЧНЕ ЗАВДАННЯ

Поняття	Пояснення
Дозвіл ЄКМТ	Дозвіл Європейської Конференції Міністрів Транспорту - документ, який надає право на використання автомобільного транспортного засобу автомобільного перевізника-резидента для міжнародного автомобільного перевезення вантажу або проїзду без вантажу територією іноземних держав - членів ЄКМТ
Документообіг, ДО	Система, що вже впроваджена у Державній службі України з безпеки на транспорті та забезпечує механізм по роботі з документами, представленими в електронному вигляді
ДФС	Державна фіскальна служба України
ЕЦП	Електронний цифровий підпис. Вид електронного підпису, отриманого за результатом криптографічного перетворення набору електронних даних, який додається до цього набору або логічно з ним поєднується і дає змогу підтвердити його цілісність та ідентифікувати підписувача. Електронний цифровий підпис накладається за допомогою особистого ключа та перевіряється за допомогою відкритого ключа
ЄДРПОУ	Єдиний державний реєстр підприємств та організацій України. Реєстраційний номер юридичних осіб всіх форм власності та організаційно-правових форм господарювання, відокремлених підрозділів юридичних осіб, що знаходяться на території України, а також відокремлених підрозділів юридичних осіб України, що знаходяться за її межами
Користувач	Особа, якій надані права користування Системою
КП	Електронний кабінет перевізника
Ліцензіат	Суб'єкт господарювання (юридична особа або фізична особа-підприємець), що провадить господарську діяльність з перевезення пасажирів, небезпечних вантажів та небезпечних відходів автомобільним транспортом, міжнародних перевезень пасажирів та вантажів автомобільним транспортом
Ліцензія	Запис у Єдиному державному реєстрі юридичних осіб, фізичних осіб-підприємців та громадських формувань про рішення органу ліцензування щодо наявності у суб'єкта господарювання права на провадження визначеного ним виду господарської діяльності, що підлягає ліцензуванню
МВС	Міністерство внутрішніх справ України
МОЗ	Міністерство охорони здоров'я України
Процес	Послідовність дій користувача, що призводить до певного визначеного результату
СЕВ ДЕІР	Система електронної взаємодії державними електронними інформаційними ресурсами

ТЕХНІЧНЕ ЗАВДАННЯ

Поняття	Пояснення
Система, ЄІС	Загальна назва Єдиної інформаційної системи Укртрансбезпеки. У схемі компонентів умовно поділена на ЄІС1 (існуюча система) та ЄІС2 (частина, що повинна бути розроблена в рамках поточного Технічного завдання)
ТЗ	Транспортний засіб
Переоформлення ліцензії	Процес заміни ліцензіата-фізичної особи у діючій ліцензії, що може бути ініційований спадкоємцем ліцензіата (фізичною особою-підприємцем). Така ліцензіата підлягає у місячний строк переоформленню органом ліцензування на ім'я спадкоємця з дати набуття ним такого права, за умови відповідності спадкоємця вимогам відповідних ліцензійних умов
РНОКПП	Реєстраційний номер облікової картки платника податків (РНОКПП) (раніше індивідуальний податковий номер (ПН)) – цифровий код, що необхідний кожному платнику податків для обліку в фіскальних органах. Протягом усього життя, РНОКПП (ПН) не змінюється (крім випадків пов'язаних з релігійними переконаннями)
Укртрансбезпека	Державна служба України з безпеки на транспорті, що утворилась шляхом злиття Державної інспекції з безпеки на морському та річковому транспорті, Державної інспекції з безпеки на наземному транспорті та підпорядкування Служби, що утворилася, Державній спеціальній службі транспорту.
VIN номер	Vehicle Identification Number. Ідентифікаційний номер транспортного засобу, що складається з комбінації цифрових та літерних умовних позначень. Код є обов'язковим елементом маркування та індивідуальний для кожного транспортного засобу

РОЗДІЛ 2. ПРИЗНАЧЕННЯ ТА МЕТА (ЦІЛІ) СТВОРЕННЯ СИСТЕМИ

2.1 Призначення та мета розробки Технічного завдання

Цей Документ створено з метою визначення загальних, системних, функціональних вимог та обмежень щодо розробки порталу «Електронний кабінет перевізника» та інтеграції його з системою «Єдина інформаційна система Укртрансбезпеки». Для забезпечення взаємодії, а також до відповідності розробки вимогам законодавства, в рамках проведення робіт повинна бути розроблена підсистема «Ліцензування».

Документ включає опис вимог до необхідної та достатньої реалізації процесів ліцензування у складі програмного забезпечення «Єдина інформаційна система Укртрансбезпеки» та Порталу «Електронний кабінет перевізника».

2.2 Призначення та мета створення Системи

Призначенням Системи є забезпечення можливості збирання та обліку даних ліцензіатів у обсязі, визначеному у поточному документі.

Переваги, які забезпечить розробка та впровадження Системи:

- Актуалізація даних щодо існуючих перевізників та їх транспортних засобів.
- Розширення переліку даних Перевізників, що будуть обліковуватись у ЄІС Укртрансбезпеки.
- Часткове знаття навантаження на спеціалістів з ліцензування за рахунок можливості подачі Перевізниками вже заповнених електронних документів.
- Вдосконалення взаємодії між Укртрансбезпекою та Перевізниками за рахунок надання можливості доступу до інформації.
- Можливість розвитку у напрямку дистанційного використання даних при інспекційній діяльності.
- Можливість подальшого розвитку порталу «Електронний кабінет перевізника» у напрямку надання адміністративних послуг.

Розробка Системи дозволить Перевізникам подавати документи до органу ліцензування в електронній формі (відповідно до Постанови Кабінету Міністрів України від 24.05.2017 № 363). В рамках проведення робіт є потреба у розробці нової підсистеми «Ліцензування», що функціонуватиме у рамках Єдиної інформаційної системи Укртрансбезпеки для забезпечення збирання, зберігання, обліку, пошуку і узагальнення інформації, що передбачається законодавством у частині подачі документів на видачу/розширення/звуження/анулювання/переоформлення ліцензій, що розглядаються Укртрансбезпекою (відповідно до Закону України «Про ліцензування видів господарської діяльності» та Постанови Кабінету Міністрів України від 02.12.2015 № 1001) .

2.3 Короткі відомості про об'єкт автоматизації

Відповідно підпункту 24 частини першої статті 7 Закону України «Про ліцензування видів господарської діяльності» у сфері перевезень автомобільним транспортом ліцензуванню підлягає господарська діяльність з перевезення пасажирів, небезпечних вантажів та небезпечних відходів автомобільним транспортом, міжнародні перевезення пасажирів та вантажів автомобільним транспортом.

Органом ліцензування є Державна служба України з безпеки на транспорті. Відповідно до підпункту четвертого пункту 5 Положення про Державну службу України з безпеки на транспорті, затвердженого постановою Кабінету Міністрів України від 11.02.2015 № 103, Укртрансбезпека відповідно до покладених на неї завдань здійснює ліцензування господарської діяльності з надання послуг з перевезення пасажирів, небезпечних вантажів, багажу автомобільним, залізничним, морським та річковим транспортом.

Об'єктом автоматизації є процес видачі Укртрансбезпекою ліцензії на право провадження господарської діяльності з надання послуг з перевезень в частині створення збирання, зберігання, обліку, пошуку і узагальнення інформації з метою видачі/розширення/звуження/анулювання/переоформлення ліцензій, які розглядаються Укртрансбезпекою, та процедура подачі документів на видачу/розширення/звуження/анулювання/переоформлення ліцензій, що розглядаються Укртрансбезпекою шляхом створення порталу «Електронний кабінет перевізника».

2.4 Існуюча система

Для Державної служби України з безпеки на транспорті (в той час - Державна інспекція з безпеки на наземному транспорті) у 2013 році була розроблена «Єдина інформаційна система Укртрансінспекції» (ЄІС). АРМ обліку ліцензій ЄІС має наступні особливості:

- основні процеси обліку ліцензій реалізовані з врахуванням ієрархічної структури організації та направлені на взаємодію Центрального апарату з Територіальними управліннями;
- функціонал враховує потребу обліку бланків та масового друку ліцензій та ліцензійних карток зі збереженням відповідності ліцензії до бланку;
- відсутня можливість внесення даних щодо вмісту поданих документів до Заяви;
- відсутня можливість доступу Перевізників через сайт до перегляду та актуалізації даних, що зумовлює проблему часткової неактуальності даних Перевізників (виключення: перевізники, що входять у АсМАП – мають доступ лише для перегляду дозволів для міжнародних перевезень автомобільним транспортом).

Станом на 2017 рік відповідно до законодавства:

- питання щодо Ліцензій розглядаються виключно відповідним підрозділом центрального апарату Укртрансбезпеки без участі Територіальних органів (Територіальні управління перейменовано на Територіальні органи відповідно до Постанови Кабінету Міністрів України від 11.02.2015 № 103);

ТЕХНІЧНЕ ЗАВДАННЯ

- друк Ліцензій на бланках суворої звітності, ведення ліцензійних карток втратили актуальність;
- є актуальною потреба оприлюднення інформації щодо станів ліцензій та наявних у перевізника транспортних засобів.

2.5 Призначення та мета (цілі) розробки

Система, яка буде розроблена у відповідності до даного Технічного завдання, призначена для автоматизації процесів щодо ліцензування на автомобільному транспорті. Органом ліцензування є Державна служба України з безпеки на транспорті (Укртрансбезпека).

Основні задачі, що повинні бути вирішені при розробці Системи:

- Облік даних Перевізника та інформації, що подається у документах до Заяви на видачу/розширення/звуження/анулювання/переоформлення ліцензії (зокрема, щодо транспортних засобів та персоналу Перевізника);
- Можливість дистанційної подачі документів Перевізником засобами КП;
- Реалізація процесу видачі/розширення/звуження/анулювання/переоформлення ліцензії та оновлення даних Ліцензійної справи у відповідності до актуальних на момент розробки вимогам законодавства (див. Нормативно-правова база створення Системи);
- Можливість експорту інформації щодо ліцензіатів на автомобільному транспорті для подальшого розміщення на сайтах для забезпечення публічного доступу до даних;
- Організація взаємодії наявних Систем Державної служби України з безпеки на транспорті;
- Надання можливості доступу представників Перевізників до власної зведеної актуальної інформації, що стосується наявних штрафів, виданих дозволів для міжнародних перевезень, власної ліцензій Перевізника тощо;
- Система повинна забезпечувати реалізацію адаптивного дизайну, який дозволить працювати з веб-порталом за допомогою, смартфона, планшета, ноутбуку або персонального комп'ютеру;
- Надання можливості неавторизованим користувачам здійснювати пошук та перегляд загальнодоступної інформації про Перевізників;
- Передачу загальнодоступної інформації про Перевізників до Єдиного державного порталу відкритих даних та забезпечення доступу до неї через Веб-портал Укртрансбезпеки.

РОЗДІЛ 3. ВИМОГИ ДО СИСТЕМИ

3.1 Вимоги до структури та функціонування Систем

Системи повинні бути розроблені на базі універсальної платформи з наявним інструментарієм автоматизації бізнес-процесів та мати властивість інтеоперабельності. При заповненні форм в Системах повинні здійснюватися автоматичні перевірки коректності формату введених даних (опис властивостей атрибутів має бути наведений у специфікаціях). Загальна схема взаємодії систем Державної служби України з безпеки на транспорті зображена на Рис. 1.

Опис Систем:

3.1.1 Електронний кабінет перевізника (КП)

КП - Портал, що повинен бути розроблений відповідно поточного Технічного завдання.

Мета розробки:

1. забезпечення доступу Перевізника до даних щодо його організації, стану ліцензії, з ЄІС2, а також даних щодо штрафів, дозволів, переліку транспортних засобів з ЄІС1.
2. забезпечення можливості подачі Перевізником електронних документів щодо видачі/розширення/звуження/анулювання ліцензії та оновлення даних Ліцензійної справи засобами КП;
3. забезпечення можливості подачі повідомлення Перевізником для:
 - підтвердження Перевізником даних, що наявні у Державній службі України з безпеки на транспорті;
 - інформування Державної служби України з безпеки на транспорті щодо оновлення даних про ТЗ, персонал тощо.
4. забезпечення неавторизованого доступу користувачам здійснювати пошук та перегляд загальнодоступної інформації про Перевізників як з персональних комп'ютерів, так і з мобільних пристроїв до КП;
5. забезпечення можливості редагування даних Перевізником включно у випадку здійснення авторизації в КП за ЕЦП, у випадку авторизації за логіном/паролем повинна існувати можливість тільки переглядати власну інформацію та отримувати сповіщення від ЄІС.

3.1.2 ЄІС1

ЄІС1 – існуюча Система Державної служби України з безпеки на транспорті. Версія платформи UnityBase на базі якої створена ЄІС: 1.5.30.6442.

ЄІС1 включає АРМ «Ліцензії» (див.п.2.4) та містить дані щодо Перевізників, зареєстрованих в ЄІС1 ліцензій, транспортних засобів тощо.

ТЕХНІЧНЕ ЗАВДАННЯ

В рамках функціонування ЄІС1 повинна забезпечувати:

1. підтримку актуальності довідника Перевізників та транспортних засобів, для можливості подальшого використання у процесах:

- централізованого обліку дозволів на міжнародні перевезення;
- розподілу та формування звітності використання дозволів ЄКМТ;
- обліку штрафів.

2. передачу даних щодо ліцензій в структуру ЄІС2.

3.1.3 ЄІС2

ЄІС2 – Система, що повинна бути розроблена відповідно поточного Технічного завдання, з урахуванням Commission Decision of 17 December 2009 on minimum requirements for the data to be entered in the national electronic register of road transport undertakings (notified under document C(2009) 9959). Мета розробки: надання інструменту співробітникам Укртрансбезпеки для обліку даних щодо ліцензій у відповідності до діючого законодавства.

ЄІС2 повинна забезпечувати:

- облік Перевізників;
- облік даних Перевізників про власні, орендовані, отримані в кредит або лізинг ТЗ;
- облік даних щодо кваліфікації персоналу Перевізника;
- облік даних щодо наявної матеріально-технічної бази, яка забезпечує виконання технологічних операцій або договорів з суб'єктами господарювання, що надають послуги з виконання таких операцій;
- оновлення даних Перевізників на основі поданих ними електронних документів з метою забезпечення актуальності даних Перевізників;
- прийняття до розгляду електронних документів, що були передані з КП;
- передачу даних щодо Перевізників до ЄІС1;
- формування та ведення електронної Ліцензійної справи Укртрансбезпекою за кожним ліцензіатом;
- формування запитів до державних електронних інформаційних ресурсів реєстрів МВС, ДФС та МОЗ з метою отримання інформації про Перевізника (фінансовий стан, транспортні засоби, ділова репутація керівництва/менеджменту персоналу) із використанням Системи електронної взаємодії державних електронних інформаційних ресурсів.

Взаємодія ЄІС2 з КП впровадить наступні переваги:

- Перевізники матимуть доступ на перегляд власних даних та, при необхідності, зможуть on-line ініціювати процес доповнення, актуалізації цих даних;

ТЕХНІЧНЕ ЗАВДАННЯ

- Перевізники зможуть відстежувати стан ліцензій, ініціювання змін до ліцензій та вживати відповідні заходи;
- зменшиться навантаження та кількість помилок при введенні даних спеціалістами з ліцензування Укртрансбезпеки (частина даних буде вноситись Перевізниками через КП із використанням довідників);
- на основі взаємодії між учасниками процесу ліцензування на автомобільному транспорті зменшить відсоток недостовірної інформації в електронних системах державних органів.
- створить технологічну основу для Єдиного державного електронного реєстру автомобільних перевізників відповідно Плану імплементації Регламенту (ЄС) № 1071/2009 Європейського Парламенту та Ради від 21.10.2009, що запроваджує загальні правила стосовно умов допуску до роботи операторів автомобільних перевезень та скасування Директиви Ради 96/26/ЄС

На рис. 2 зображено загальний процес подачі та обробки документів на видачу/розширення/звуження/анулювання/переоформлення ліцензії Перевізником через КП та ЄІС2.

ЄІС2 повинна надавати можливість вивантаження даних для подальшого розміщення на публічних ресурсах:

- Сайт Державної служби України з безпеки на транспорті (<http://dsbt.gov.ua/>). Існуюча система. Офіційний сайт Державної служби України з безпеки на транспорті.
- Єдиний державний веб-портал відкритих даних (<http://data.gov.ua/>). Існуюча система. Єдиний державний веб-портал відкритих даних.

3.1.4 Документообіг (ДО)

Документообіг (ДО) – Існуюча система. Версія платформи UnityBase на базі якої створено ДО: 1.5.38.13865.

ДО в ручному режимі повинна забезпечувати отримання електронних заяв Перевізників від ЄІС2 для їх реєстрації в ДО.

ВЗАЄМОДІЯ СИСТЕМ ДЕРЖАВНОЇ СЛУЖБИ УКРАЇНИ З БЕЗПЕКИ НА НАЗЕМНОМУ ТРАНСПОРТІ

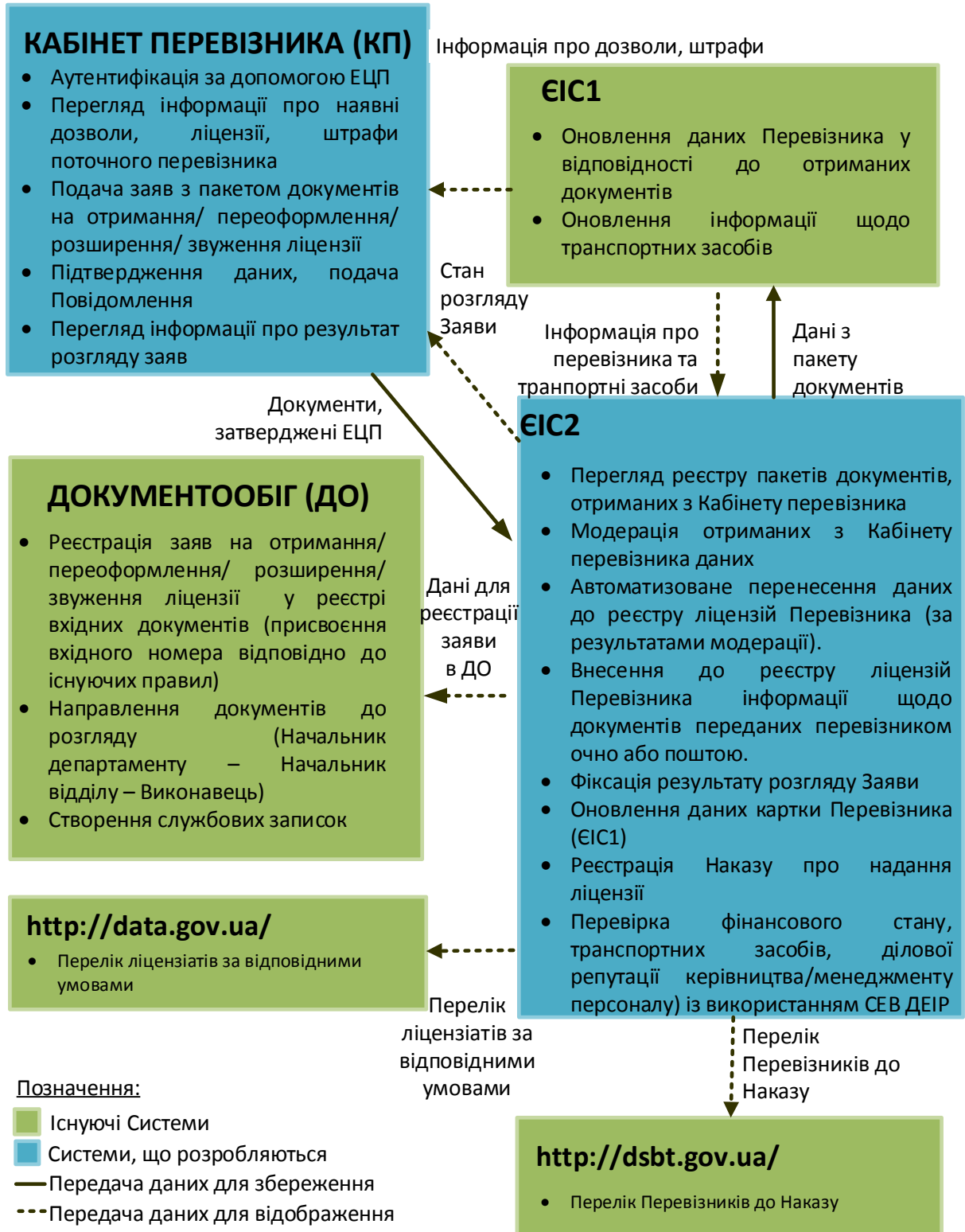


Рис. 1 Загальна схема взаємодії Систем Державної служби України з безпеки на транспорті

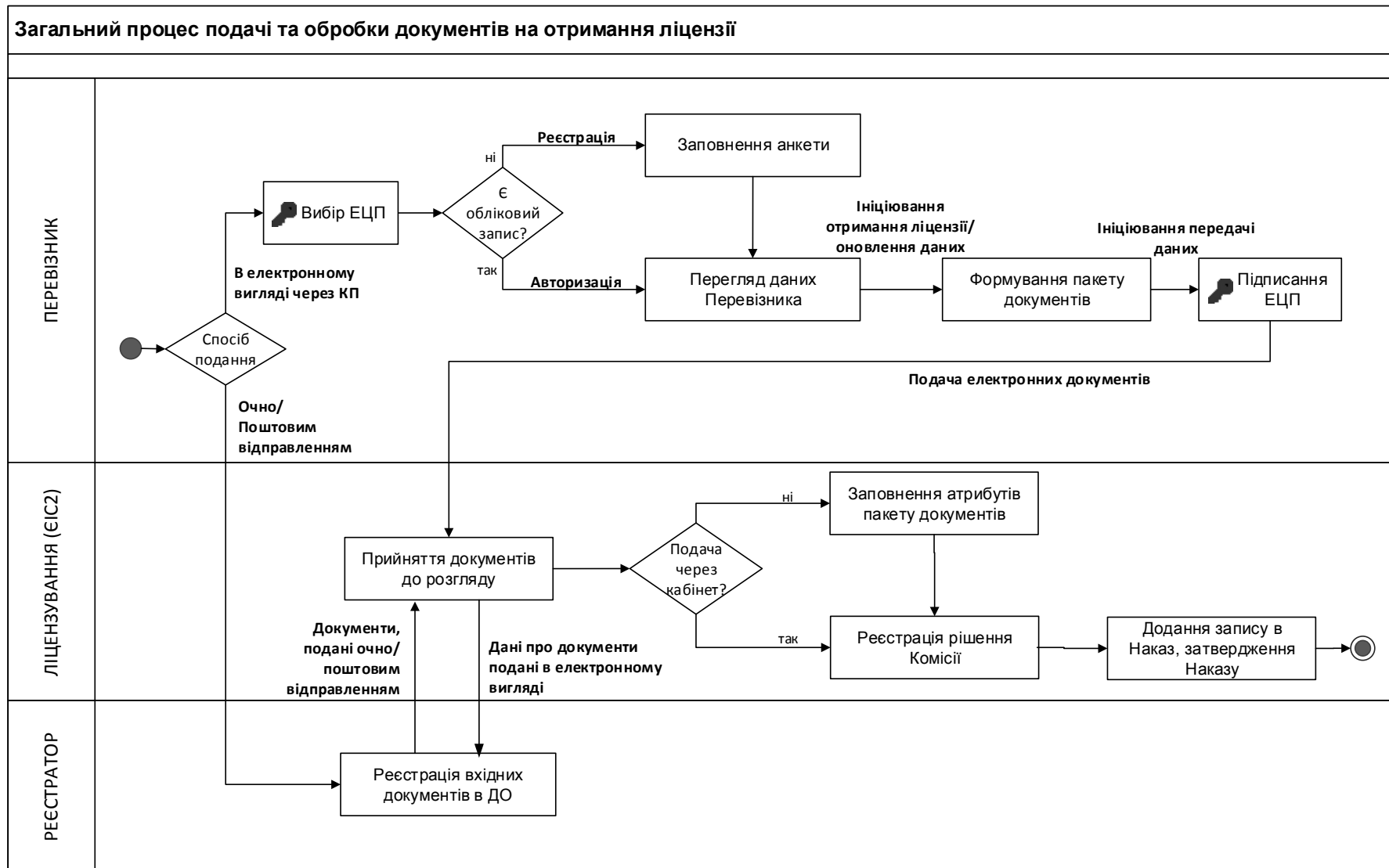


Рис. 2 Загальний процес подачі та обробки документів на видачу/розширення/звуження/анулювання/переоформлення ліцензії

3.2 Вимоги до функцій (задач), що виконуються Системою

3.2.1 Група функцій системи «Електронний кабінет перевізника» (КП)

Доступ до Веб-сторінки КП повинен здійснюватись через Веб-портал Укртрансбезпеки. Головна сторінка КП повинна містити наступні елементи:

- Рядок пошуку, через який неавторизовані користувачі можуть здійснювати пошук зареєстрованих в ЄІС Перевізників, дозвільних документів та транспортних засобів, зареєстрованих для здійснення перевезень. Пошук документів має здійснюватися за кодом ЄДРПОУ, ПІН, номером дозвільного документу, державним реєстраційним номером транспортного засобу; на етапі техноробочого проектування КП повинно бути чітко визначено перелік даних за якими повинен здійснюватись пошук;
- Кнопка авторизації користувачів КП, яка повинна забезпечувати авторизацію Перевізника в КП з метою введення/зміни даних (у випадку авторизації за ЕЦП), а також з метою перегляду власних даних Перевізника або отримання та перегляду інформації від Укртрансбезпеки (у випадку авторизації за логіном/паролем);
- Кнопка реєстрації користувачів КП, яка повинна забезпечувати первинну реєстрацію Перевізника із використанням ЕЦП у порядку визначеному в п.3.2.1.2.1 цього ТЗ.

Доступ у КП повинен бути реалізований засобами ЕЦП. Портал повинен складатись із блоків «Дані про перевізника», «Заяви/Повідомлення», «Ліцензії», «Транспортні засоби», «Персонал», «Дозволи», «Штрафи» (див.Рис.3) та надавати можливість електронної подачі Заяв на отримання/видачу/розширення/звуження/анулювання ліцензії та Повідомлень щодо оновлення даних Ліцензійної справи.

ЕЛЕКТРОННИЙ КАБІНЕТ ПЕРЕВІЗНИКА			
Дані про перевізника	Заяви/Повідомлення	Ліцензія	Транспортні засоби
Загальні дані перевізника, контактна інформація, інформація про філії та інші відокремлені підрозділи	Заяви Перевізника на видачу/розширення/звуження/анулювання ліцензії; Повідомлення щодо змін даних	Інформація щодо існуючої діючої Ліцензії Перевізника	Перелік ТЗ Перевізника, що включені у Ліцензійну справу; можливість підтвердження
Персонал	Дозволи	Штрафи	
Інформація про персонал, що була включена у Ліцензійну справу з поданих Перевізником документів	Актуальна інформація щодо одноразових дозволів та ЄКМТ Перевізника	Перелік Штрафів Перевізника, зареєстрованих у ЄІС2	

Рис. 3 Вміст Порталу «Електронний кабінет перевізника»

3.2.1.1 Основні функції

3.2.1.1.1 Доступ до даних перевізника з КП

ТЕХНІЧНЕ ЗАВДАННЯ

Назва сценарію	Опис
DSBT_UC.01-01.1 Реєстрація у Кабінеті перевізника	Реєстрація користувача у Кабінеті перевізника (опис у п.3.2.1.2.1)
DSBT_UC.01-01.2 Авторизація у кабінеті перевізника	Авторизація користувача у кабінеті перевізника (опис у п.3.2.1.2.2)
DSBT_UC.01-01.3 Перегляд «Дані про перевізника»	<p>Перегляд блоку «Дані про перевізника», що містить атрибути:</p> <ul style="list-style-type: none">• Найменування юридичної особи• Транслітерація Найменування юридичної особи• ПІБ фізичної особи-підприємця• Транслітерація ПІБ фізичної особи-підприємця• Форма власності• Керівник підприємства (для юридичних осіб): ПІБ; ПІБ (Транслітерація); РНОКПП; Посада)• ЄДРПОУ (для юридичної особи)• РНОКПП (для фізичної особи - підприємця)• Місце проживання фізичної особи-підприємця (згідно реєстрації ФОП)• Місцезнаходження згідно місця реєстрації (для юридичної особи)• Телефон/телефакс• E-mail• Дані уповноваженої особи відповідальної за внесення змін до Кабінету: ПІБ; Дата народження; Місце народження <p>Для юридичних осіб - інформація, що була включена у ліцензійну справу:</p> <ul style="list-style-type: none">• Найменування;• Місцезнаходження• Телефон/телефакс;• Керівник.

ТЕХНІЧНЕ ЗАВДАННЯ

Назва сценарію	Опис
<p>DSBT_UC.01-01.4 Перегляд блоку «Заяви/Повідомлення»</p>	<p>Перегляд блоку «Заяви/Повідомлення», що містить таблицю з атрибутами:</p> <ul style="list-style-type: none">• Тип (видати повідомлення до діючої ліцензії; видати ліцензію; розширити ліцензію; звузити ліцензію; переоформити ліцензію)• Дата передачі (заповнюється для переданих з КП)• Дата реєстрації (в ДО)• Номер реєстрації (в ДО)• Стан («Коротка назва» з довідника Стани розгляду)• Коментар (містить зауваження до пакету, внесені спеціалістом з ліцензування)• Дата наказу (крім повідомлення до діючої ліцензії)• Номер наказу (крім повідомлення до діючої ліцензії) <p>Таблиця містить заяви, що були подані у ЄІС2 як засобами КП, так і нарочно/поштовим відправленням. Можливість перегляду зауважень до пакету документів (при їх наявності).</p>
<p>DSBT_UC.01-01.5 Перегляд «Ліцензії»</p>	<p>Перегляд блоку «Ліцензії», що містить інформацію про діючу ліцензію поточного перевізника. Атрибути:</p> <ul style="list-style-type: none">• Наказ (№ та дата)• Номер ліцензії (за наявності)• Дозволені види робіт;• Стан ліцензії (див.п.3.3.5)• Коментар

ТЕХНІЧНЕ ЗАВДАННЯ

Назва сценарію	Опис
DSBT_UC.01-01.6 Перегляд блоку «Транспортні засоби»	<p>Перегляд блоку «Транспортні засоби», що містить таблицю з атрибутами:</p> <ul style="list-style-type: none">• № ТЗ• VIN номер• Вид• Марка, Модель• Рік випуску• Інформація про власника ТЗ (власний/орендований)• Документ на ТЗ (Тип, Серія, №, Дата початку, Дата закінчення оренди)• Вага• Вантажопідйомність• Пасажиромісткість• Свідоцтво про допущення до перевезень небезпечних вантажів• Відомості про спеціальне обладнання транспортних засобів (для таксі) <p>Таблиця містить інформацію про транспортні засоби за даним перевізником, які є наявні у ЄІС1.</p>
DSBT_UC.01-01.7 Перегляд блоку «Персонал»	<p>Блок містить інформацію про персонал з поданих Перевізником документів, що була включена у Ліцензійну справу. Атрибути:</p> <ul style="list-style-type: none">• Керівник підприємства (для юридичних осіб): ПІБ; РНОКПП, Контактний телефон• Інформація про Персонал:<ul style="list-style-type: none">○ Медичний персонал○ Уповноважений (консультант) з питань безпеки○ Фахівець, відповідальний за організацію та безпеку міжнародних перевезень (Менеджер(управитель))○ Технічний персонал• Кількість прийнятих на роботу водіїв

ТЕХНІЧНЕ ЗАВДАННЯ

Назва сценарію	Опис
DSBT_UC.01-01.8 Перегляд блоку «Дозволи»	Перегляд блоку «Дозволи». Атрибути: <ul style="list-style-type: none">• № документа• Дата документа• Відправник.Назва ЄДРПОУ• Отримувач.ЄДРПОУ• Отримувач.Назва• Автомобіль.№ ТЗ• З країни.Назва• В країну.Назва• Стан
DSBT_UC.01-01.9 Перегляд блоку «Штрафи»	Перегляд блоку «Штрафи». Атрибути: <ul style="list-style-type: none">• Постанова (Серія, Номер, Дата постанови)• Сума штрафних санкцій• Номер рахунку• Номер квитанції• Дата сплати• Стан виконання• Акт порушення (ПІБ інспектора, ТЗ, Країна, Дата, Вид порушення)

3.2.1.1.2 Формування пакету документів на видачу/розширення/звуження/анулювання ліцензії

Назва сценарію	Опис
----------------	------

ТЕХНІЧНЕ ЗАВДАННЯ

Назва сценарію	Опис
<p>DSBT_UC.01-02.1</p> <p>Додання/Редагування/Перегляд з Кабінету перевізника документа «Заява»</p>	<p>Додання/Редагування/Перегляд документа «Заява» (див.п.3.3.1.1).</p> <p>Функція Додання доступна для виконання якщо відсутні Заяви/Повідомлення у стані «Проект», «Очікує розгляду» або «Прийнято в опрацювання» (незалежно від способу подачі). У цьому випадку при спробі додати заяву користувачу повинне виводитись повідомлення «Додання нового пакету документів буде доступне після завершення опрацювання існуючого».</p> <p>Функція Редагування доступна для документа, що був створений з КП та ще не переданий у ЄІС2 (тобто, знаходиться у стані «Проект»).</p> <p>Функція Перегляд доступна для документа, що був створений з КП та переданий у ЄІС2.</p> <p>Якщо у Перевізника відсутні діючі ліцензії – можливість додати Заяву на видачу ліцензії.</p> <p>Якщо у Перевізника існують діючі ліцензії – можливість додати на розширення/звуження/анулювання ліцензії.</p> <p>Атрибути документа за умовчанням встановлюються існуючими на момент створення у Ліцензійній справі даними.</p>
<p>DSBT_UC.01-02.2</p> <p>Додання/Редагування/Перегляд з Кабінету перевізника документа «Відомості про наявність матеріально-технічної бази»</p>	<p>Додання/Редагування/Перегляд документа «Відомості про наявність матеріально-технічної бази» (див.п.3.3.1.3).</p> <p>Функція «Додання» доступна з пакету на видачу ліцензії або Повідомлення щодо змін даних, по якому вказаний тип документа відсутній.</p> <p>Функція доступна для документа, що був створений з КП.</p> <p>Функція Редагування доступна для документа, що був створений з КП та ще не переданий у ЄІС2 (тобто, знаходиться у стані «Проект»).</p> <p>Функція Перегляд доступна для документа, що був створений з КП та переданий у ЄІС2.</p>

ТЕХНІЧНЕ ЗАВДАННЯ

Назва сценарію	Опис
<p>DSBT_UC.01-02.3</p> <p>Додання/Редагування/Перегляд з Кабінету перевізника документа «Копія договору про отримання послуг з ТО та ремонту»</p>	<p>Додання/Редагування/Перегляд документа «Копія договору про отримання послуг з ТО та ремонту» (див.п.3.3.1.4).</p> <p>Функція «Додання» доступна з пакету на видачу ліцензії або Повідомлення щодо змін даних, по якому вказаний тип документа відсутній.</p> <p>Функція доступна для документа, що був створений з КП.</p> <p>Функція Редагування доступна для документа, що був створений з КП та ще не переданий у ЄІС2 (тобто, знаходиться у стані «Проект»).</p> <p>Функція Перегляд доступна для документа, що був створений з КП та переданий у ЄІС2.</p>
<p>DSBT_UC.01-02.4</p> <p>Додання/Редагування/Перегляд з Кабінету перевізника документа «Відомості про транспортні засоби»</p>	<p>Додання/Редагування/Перегляд документа «Відомості про транспортні засоби» (див.п.3.3.1.5).</p> <p>Функція «Додання» доступна з пакету на видачу ліцензії або Повідомлення щодо змін даних, по якому вказаний тип документа відсутній.</p> <p>Функція доступна для документа, що був створений з КП.</p> <p>Функція Редагування доступна для документа, що був створений з КП та ще не переданий у ЄІС2 (тобто, знаходиться у стані «Проект»).</p> <p>Функція Перегляд доступна для документа, що був створений з КП та переданий у ЄІС2.</p>
<p>DSBT_UC.01-02.5</p> <p>Додання/Редагування/Перегляд з Кабінету перевізника документа «Відомості про спеціальне обладнання транспортних засобів (для таксі)»</p>	<p>Додання/Редагування/Перегляд документа «Відомості про спеціальне обладнання транспортних засобів (для таксі)» (див.п.3.3.1.6).</p> <p>Функція «Додання» доступна з пакету на видачу ліцензії або Повідомлення щодо змін даних, по якому вказаний тип документа відсутній.</p> <p>Функція доступна для документа, що був створений з КП.</p> <p>Функція Редагування доступна для документа, що був створений з КП та ще не переданий у ЄІС2 (тобто, знаходиться у стані «Проект»).</p> <p>Функція Перегляд доступна для документа, що був створений з КП та переданий у ЄІС2.</p>

ТЕХНІЧНЕ ЗАВДАННЯ

Назва сценарію	Опис
<p>DSBT_UC.01-02.6</p> <p>Додання/Редагування/Перегляд з Кабінету перевізника документа «Відомості про кваліфікацію персоналу автомобільного перевізника»</p>	<p>Додання/Редагування/Перегляд документа «Відомості про кваліфікацію персоналу автомобільного перевізника» (див.п.3.3.1.7).</p> <p>Функція «Додання» доступна з пакету на видачу ліцензії, по якому вказаний тип документа відсутній.</p> <p>Функція доступна для документа, що був створений з КП.</p> <p>Функція Редагування доступна для документа, що був створений з КП та ще не переданий у ЄС2 (тобто, знаходиться у стані «Проект»).</p> <p>Функція Перегляд доступна для документа, що був створений з КП та переданий у ЄС2.</p>
<p>DSBT_UC.01-02.7</p> <p>Копіювання вмісту пакету документів</p>	<p>Копіювання вмісту пакету документів для повторної подачі з виправленими зауваженнями. Доступність функції для записів по яких зареєстроване Рішення органу ліцензування = «Залишити без розгляду» АБО «Відмовити у видачі ліцензії»</p>
<p>DSBT_UC.01-02.8</p> <p>Перегляд вмісту пакету документів на видачу/розширення/звуження/анулювання ліцензії</p>	<p>Перегляд переліку документів, наявних у пакеті.</p> <p>Додатково містить атрибут «Підстава» та «Зауваження», що заповнюється спеціалістом з ліцензування при наявності зауважень до пакету документів.</p>

3.2.1.1.3 Формування пакету документів (повідомлення)

Повідомлення подається при: зміні загальних даних про Перевізника, оновленні Транспортних засобів, зміні даних щодо матеріально-технічної бази, зміні договору про отримання послуг з ТО та ремонту.

Назва сценарію	Опис
<p>DSBT_UC.01-03.1</p> <p>Подача повідомлення щодо змін «Дані про перевізника»</p>	<p>Можливість зміни даних про перевізника. При ініціюванні функції повинна виводитись форма «Заява » з заповненими за умовчанням значеннями атрибутів даними з Ліцензійної справи.</p> <p>Перевірки на виконання функції відповідно до опису DSBT_UC.01-02.1.</p>
<p>DSBT_UC.01-03.2</p> <p>Подача повідомлення щодо змін Відомостей про наявність матеріально-технічної бази</p>	<p>При ініціюванні функції повинна виводитись форма «Відомості про наявність матеріально-технічної бази»</p> <p>Перевірки на виконання функції відповідно до опису DSBT_UC.01-02.2.</p>

ТЕХНІЧНЕ ЗАВДАННЯ

Назва сценарію	Опис
<p>DSBT_UC.01-03.3 Подача повідомлення щодо змін договору про отримання послуг з ТО та ремонту</p>	<p>При ініціюванні функції повинна виводитись форма «Копія договору про отримання послуг з ТО та ремонту». Перевірки на виконання функції відповідно до опису DSBT_UC.01-02.3.</p>
<p>DSBT_UC.01-03.4 Подача повідомлення щодо оновлення транспортних засобів</p>	<p>При ініціюванні функції повинна виводитись форма «Відомості про транспортні засоби» Можливість:</p> <ul style="list-style-type: none"> • Обов'язкове підтвердження Перевізником ТЗ. Полягає у можливості «підтвердити» або «визнати недійсним» ТЗ, що були внесені засобами ЄІС1. Для ТЗ, що підтверджуються, необхідно заповнити обов'язкові поля (зокрема, VIN номер). • Додання ТЗ; • Видалення ТЗ. <p>Перевірки на виконання функції відповідно до опису DSBT_UC.01-02.4.</p>
<p>DSBT_UC.01-03.5 Подача повідомлення щодо змін відомостей про спеціальне обладнання транспортних засобів (для таксі)</p>	<p>При ініціюванні функції повинна виводитись форма «Відомості про спеціальне обладнання транспортних засобів (для таксі)». Перевірки на виконання функції відповідно до опису DSBT_UC.01-02.5.</p>
<p>DSBT_UC.01-03.6 Перегляд пакету документів щодо повідомлення</p>	<p>Перегляд переліку документів, наявних у пакеті. Додатково містить атрибут «Підстава» та «Зауваження», що заповнюється спеціалістом з ліцензування при наявності зауважень до пакету документів.</p>

3.2.1.1.4 Подача документів

Назва сценарію	Опис
<p>DSBT_UC.01-04.1 Підписання документів ЕЦП</p>	<p>Підписання пакету документів ЕЦП. Перед виконанням функції виведення повідомлення: «Підписання пакету документів має бути здійсненим ЕЦП директора або уповноваженої на це особи (має бути додано підтверджуючий документ щодо наявності повноважень у уповноваженої особи)»</p>

ТЕХНІЧНЕ ЗАВДАННЯ

Назва сценарію	Опис
<p>DSBT_UC.01-04.2</p> <p>Передача документів до розгляду</p>	<p>Порядок виконання:</p> <p>1. Перед передачею повинні здійснюватися перевірки:</p> <p>1.1. Пакет документів повинен бути підписаний ЕЦП фізичної особи</p> <p>1.2. Для пакетів документів у яких в Заяві вказано «Видати ліцензію», «Розширити ліцензію», «Звузити ліцензію» повинні бути наявні документи:</p> <ul style="list-style-type: none"> • Заява • Відомості про наявність матеріально-технічної бази • Копія договору про отримання послуг з ТО та ремонту • Відомості про транспортні засоби • Відомості про спеціальне обладнання транспортних засобів (для таксі) (якщо в Заяві обрано один із видів діяльності «внутрішні перевезення пасажирів на таксі» або «міжнародні перевезення пасажирів на таксі») • Відомості про кваліфікацію персоналу автомобільного перевізника (може не подаватися самозайнятим таксистом чи легковим, якщо у відомості № 2 про базу зазначено «не застосовується на підставі п.22 Ліцензійних умов») <p>1.3. Для пакетів документів щодо Повідомлення повинно бути обов'язково підтверджено непідтвержені ТЗ.</p> <p>Якщо перевірки пройдені перехід у п.2, інакше – виведення блокуючого повідомлення.</p> <p>2. Формування документа «Опис документів, що додаються до заяви» Передача документів до ЄІС2. Зміна Стани розгляду пакету документів з «Проект» на «Очікує розгляду»</p>

3.2.1.2 Опис сценаріїв взаємодії

3.2.1.2.1 Реєстрація в Кабінеті перевізника

Назва	DSBT_UC.01-01.01 Реєстрація в Кабінеті перевізника
Користувач	Перевізник
Викликається з	Публічного порталу ¹
Система	Електронний кабінет перевізника
Попередні умови	-
Постумови	Користувача зареєстровано в Кабінеті перевізника
Основний потік:	

¹ Розробником буде надано посилання для доступу у КП. Рішення щодо розміщення посилання залишається на розгляд Замовника (орієнтовно, poslugy.gov.ua та/або <http://dsbt.gov.ua/>)

ТЕХНІЧНЕ ЗАВДАННЯ

<ol style="list-style-type: none"> 1. Користувач ініціює Реєстрацію 2. Система виводить форму вибору ЕЦП 3. Користувач здійснює вибір ЕЦП 4. Система зчитує дані ЕЦП та створює обліковий запис користувача 5. Система пропонує створити логін та пароль для здійснення доступу до особистого КП з метою авторизації в режимі перегляду особистих даних 6. Система відображає вкладки КП з наповненням, відповідно наявним даним ЄІС 	
Альтернативні потоки	
3a	Невірний ЕЦП. Система виводить блокуюче повідомлення.
3b	Користувач вже наявний. Система переходить до виконання Крок 5

3.2.1.2.2 Авторизація в Кабінеті перевізника

Назва	DSBT_UC.01-01.02 Авторизація в Кабінеті перевізника
Користувач	Перевізник
Викликається з	Публічного порталу
Система	Електронний кабінет перевізника
Попередні умови	-
Постумови	Користувача авторизовано в Кабінеті перевізника
Основний потік:	
<ol style="list-style-type: none"> 1. Користувач ініціює Авторизацію 2. Система виводить форму вибору ЕЦП 3. Користувач здійснює вибір ЕЦП 4. Система відображає вкладки Кабінету Перевізника з наповненням, відповідно наявним даним ЄІС 	
Альтернативні потоки	
3a	Невірний ЕЦП. Система виводить блокуюче повідомлення.

3.2.1.2.3 Формування пакету документів для видачу/розширення/звуження/анулювання ліцензії

Назва	Формування пакету документів для видачу/розширення/звуження/анулювання ліцензії
Користувач	Перевізник
Викликається з	Вкладка «Заяви/Повідомлення» КП
Система	Електронний кабінет перевізника
Попередні умови	Користувача авторизовано в Кабінеті перевізника
Постумови	Сформовано пакет документів ЕЦП Пакет документів передано в Систему «Документообіг»
Основний потік:	
<ol style="list-style-type: none"> 1. Користувач ініціює подання пакету документів (натискає на кнопку «Додати») 2. Система виводить форму «Заява » 3. Користувач заповнює форму та ініціює збереження 4. Система здійснює перевірку заповнення атрибутів та формує перелік Документи 5. Користувач додає документ з переліку Крок 4 та ініціює збереження 6. Система здійснює перевірку правильності заповнення атрибутів 	

ТЕХНІЧНЕ ЗАВДАННЯ

7. Користувач здійснює повторення Крок 5 для кожного документа з переліку Крок 4	
Альтернативні потоки	
3а, 5а, 7а	Користувач припиняє виконання сценарію. Система виводить попереджуваче повідомлення. Система закриває форму документа без збереження змін.
6а	Невірно заповнені атрибути. Система виводить блокуюче повідомлення.

3.2.1.2.4 Подача документів на розгляд

Назва	Подача документів на розгляд
Користувач	Перевізник
Викликається з	Вкладка «Заяви/Повідомлення» КП, пакет документів
Система	Електронний кабінет перевізника
Попередні умови	Користувача авторизовано в Кабінеті перевізника
Постумови	Сформовано пакет документів ЕЦП Пакет документів передано в Систему «Документообіг»

Основний потік:

1. Користувач ініціює підписання пакету документів
2. Система виводить форму вибору ЕЦП
3. Користувач обирає ЕЦП
4. Система здійснює підписання документів.
5. Користувач ініціює виконання метода «Передати»
6. Система здійснює передачу поданих даних у БД ЄІС2 зі встановленою відміткою «Електронний»=так

Альтернативні потоки

3а	Користувач припиняє виконання сценарію. Система закриває форму вибору ЕЦП.
4а	Невірний ЕЦП. Система виводить блокуюче повідомлення.
5а	Серед накладених ЕЦП відсутній ЕЦП перевізника, за яким було здійснено вхід
5b	Для перевізника-юридичної особи: серед накладених ЕЦП відсутній ЕЦП фізичної особи*

*фізична особа, що є відповідальною за подачу документів. Наявність повноважень за подачу буде перевірятись спеціалістом з ліцензування при обробці пакету документів

3.2.1.2.5 Додатково

Опис процесів що повинні бути реалізовані у КП:

1. Подача документів на видачу/ розширення/ звуження / анулювання ліцензії

Ініціювання процесу: створення Заяви

Загальний опис процесу: після формування Перевізником пакету документів до Заяви повинне бути ініційовано підписання пакету ЕЦП. Після проходження перевірок здійснюється передача внесених даних у ЄІС2.

Результат: Передані у ЄІС2 документи у встановлені законодавством строки розглядаються Укртрансбезпекою. Інформація щодо стану та результату розгляду доступна з КП (включно із зауваженнями спеціаліста з ліцензування при їх наявності).

ТЕХНІЧНЕ ЗАВДАННЯ

Загальна схема процесу: див. Рис. 2.

2. подача Повідомлення щодо змін даних до власної ліцензії відповідно законодавства

Ініціювання процесу: створення Повідомлення

Загальний опис процесу: до Повідомлення Перевізник додає документи, що містять змінену інформацію. Після підписання сформованого пакету документів ЕЦП здійснюється передача даних до розгляду спеціалістами Укртрансбезпеки в ЄІС2.

Результат: Інформація щодо стану та результатів перебігу розгляду переданих документів доступні з КП. (включно із зауваженнями спеціаліста з ліцензування при їх наявності). Будь яке звернення Перевізника зберігається у його Ліцензійній справі в ЄІС2.

3. Підтвердження Перевізником даних щодо ТЗ.

Ініціювання процесу: Підтвердження Перевізником даних щодо доступних на перегляд ТЗ при ініціювання подачі Повідомлення (див.п.1.подача документів на видачу/ розширення/ звуження / анулювання ліцензії).

Загальний опис процесу: Перевізник по кожному ТЗ встановлює відмітку «Актуальний» або «Втратив актуальність». При встановленні «Актуальний» для запису здійснюється перевірка коректності заповнення «№ТЗ» та «VIN номер» (значення інших атрибутів змінюються у відповідності до п.2. подача Повідомлення щодо змін даних до власної ліцензії відповідно законодавства).

3.2.2 Група функцій «Ліцензування» системи ЄІС2

Група функцій «Ліцензування» повинна забезпечити:

- облік ліцензійних справ. Ліцензійна справа повинна складатись із блоків «Дані про перевізника», «Заяви/Повідомлення», «Ліцензії», «Транспортні засоби», «Персонал», «Дозволи», «Штрафи», «Скан-копії» (див.**Рис.4**);
- можливість перегляду та включення в Ліцензійну справу даних, отриманих з КП;
- можливість реєстрації даних з Заяв/Повідомлень, поданих нарочно/поштовим відправленням;
- облік Наказів та формування додатків;
- формування запитів до державних електронних інформаційних ресурсів реєстрів МВС, ДФС та МОЗ з метою отримання інформації про Перевізника (фінансовий стан, транспортні засоби, ділова репутація керівництва/менеджменту персоналу) із використанням СЕВ ДЕІР; на етапі техноробочого проектування повинно бути визначено порядок та формати протоколів взаємодії з компонентами СЕВ ДЕІР

ТЕХНІЧНЕ ЗАВДАННЯ

Ролі для роботи з групою функцій «Ліцензування»:

- Спеціаліст з ліцензування
- Керівник спеціаліста з ліцензування
- Адміністратор (ведення користувачів ЄІС2)
- Споглядач (доступ на перегляд даних ЄІС2)

ЛІЦЕНЗІЙНА СПРАВА ПЕРЕВІЗНИКА			
Дані про перевізника	Заяви/Повідомлення	Ліцензії	Транспортні засоби
Загальні дані перевізника, контактна інформація, інформація про філії та інші відокремлені підрозділи	Заяви Перевізника на отримання/розширення/звуження/анулювання/переоформлення ліцензії; Повідомлення щодо змін даних	Інформація щодо існуючих Ліцензій Перевізника (діючих, анульованих тощо)	Перелік ТЗ Перевізника, що були включені у Ліцензійну справу. По кожному ТЗ – стан щодо підтвердження Перевізником
Персонал	Скан-копії		
Дані про персонал Перевізника, що були подані у складі документів та включені у Ліцензійну справу	Скан-копії документів Перевізника, що були включені у ліцензійну справу		

Рис. 4 Вміст ліцензійної справи

3.2.2.1 Основні функції

3.2.2.1.1 Облік Заяв/Повідомлень

Назва сценарію	Опис
DSBT_UC.02-01.1 Перегляд реєстру пакетів документів	Перегляд реєстру Заяв/Повідомлень на видачу/розширення/звуження/анулювання/переоформлення ліцензії та Повідомлень щодо оновлення даних Ліцензійної справи. Містить записи, що були отримані з КП або додані з ЄІС2. Атрибути: <ul style="list-style-type: none"> • Тип (Заява на видачу/розширення/звуження/анулювання/переоформлення ліцензії, Повідомлення про зміну даних) • Дата подачі • Дата реєстрації • Номер реєстрації • Стан («Коротка назва» з довідника Стани розгляду) • ЄДРПОУ/РНОКПП • ПІБ/Назва заявника • Стан (див.п.3.3.4)

ТЕХНІЧНЕ ЗАВДАННЯ

Назва сценарію	Опис
<p>DSBT_UC.02-01.2 Пошук по реєстру пакетів документів</p>	<p>Пошук по реєстру пакетів документів. Атрибути:</p> <ul style="list-style-type: none"> • Тип (Заява на видачу/розширення/звуження/анулювання ліцензії, Повідомлення про зміну даних) • Дата подачі • Дата реєстрації • Номер реєстрації • Стан («Коротка назва» з довідника Стани розгляду) • ЄДРПОУ/РНОКПП • ПБ/Назва заявника • Стан (див.п.3.3.4)
<p>DSBT_UC.02-01.3 Додання пакету документів</p>	<p>Можливість реєстрації даних з Заяв/Повідомлень, поданих нарочно/поштовим відправленням</p>
<p>DSBT_UC.02-01.4 Перегляд документів переліку</p>	<p>Перегляд переліку документів включає:</p> <ul style="list-style-type: none"> • Для записів з КП: перелік документів, що були додані перевізником • Для записів поданих нарочно/поштовим відправленням: перелік документів, що були додані спеціалістом з ліцензування
<p>DSBT_UC.02-01.5 Встановлення зв'язку з Ліцензійною справою</p>	<p>Встановлення зв'язку пакету документів з Ліцензійною справою.</p> <ul style="list-style-type: none"> • Для записів з КП: при наявності Перевізника з відповідним ЄДРПОУ/РНОКПП зв'язок встановлюється автоматично. При відсутності створення Перевізника створюється при ініціюванні спеціаліста з ліцензування. При створенні здійснюється заповнення «Дані про перевізника» даними з Заяви, інші дані не заповнюються до включення в ліцензійну справу. • Для записів поданих нарочно/поштовим відправленням: перед початком роботи з документами Спеціаліст з ліцензування встановлює зв'язок з існуючою Ліцензійною справою (при необхідності – створює відповідний запис). <p>Для пакету документів функція встановлення зв'язку з Ліцензійною справою виконується одноразово.</p>

ТЕХНІЧНЕ ЗАВДАННЯ

Назва сценарію	Опис
<p>DSBT_UC.02-01.6</p> <p>Додання/Редагування/Перегляд документа «Заява »</p>	<p>Додання/Редагування/Перегляд документа «Заява » (див.п.3.3.1.1).</p> <p>Для записів, що надійшли з ДО:</p> <ul style="list-style-type: none">• Функція Додання доступна для виконання якщо у пакеті відсутній документ з обраним типом. Якщо у Перевізника відсутні діючі ліцензії – можливість додати Заяву на видачу ліцензії. Якщо у Перевізника існує діюча ліцензія – можливість додати на розширення/звуження/анулювання/переоформлення ліцензії. Атрибути документа за умовчанням встановлюються існуючими на момент створення у Ліцензійній справі даними пов’язаного Перевізника.• Функція Редагування доступна якщо дані пакету документів не включені у Ліцензійну справу. Наявна можливість додання скан-копій (після включення даних – можливість перегляду вмісту без можливості додання/видалення нових скан-копій). <p>Для записів, що надійшли з КП:</p> <ul style="list-style-type: none">• Відкриття документа на перегляд з можливістю одноразового включення у Ліцензійну справу (у складі всього пакету документів).
<p>DSBT_UC.02-01.7</p> <p>Додання/Редагування/Перегляд документа «Відомості про наявність матеріально-технічної бази»</p>	<p>Додання/Редагування/Перегляд документа «Відомості про наявність матеріально-технічної бази» (див.п.3.3.1.3).</p> <p>Для записів, що надійшли з ДО:</p> <ul style="list-style-type: none">• Функція Додання доступна для виконання якщо у пакеті відсутній документ з обраним типом. Атрибути документа за умовчанням встановлюються існуючими на момент створення у Ліцензійній справі даними пов’язаного Перевізника.• Функція Редагування доступна якщо відсутнє рішення щодо включення у Ліцензійну справу та наявна можливість додання скан-копій (після включення – можливість перегляду вмісту). <p>Для записів, що надійшли з КП:</p> <ul style="list-style-type: none">• Відкриття документа на перегляд з можливістю одноразового включення у Ліцензійну справу (у складі всього пакету документів).

ТЕХНІЧНЕ ЗАВДАННЯ

Назва сценарію	Опис
<p>DSBT_UC.02-01.8</p> <p>Додання/Редагування/Перегляд документа «Копія договору про отримання послуг з ТО та ремонту Копія договору про отримання послуг з ТО та ремонту»</p>	<p>Додання/Редагування/Перегляд документа «Копія договору про отримання послуг з ТО та ремонтуКопія договору про отримання послуг з ТО та ремонту» (див.п.3.3.1.4).</p> <p>Для записів, що надійшли з ДО:</p> <ul style="list-style-type: none">• Функція Додання доступна для виконання якщо у пакеті відсутній документ з обраним типом. Атрибути документа за умовчанням встановлюються існуючими на момент створення у Ліцензійній справі даними пов'язаного Перевізника.• Функція Редагування доступна якщо відсутнє рішення щодо включення у Ліцензійну справу та наявна можливість додання скан-копій (після включення – можливість перегляду вмісту). <p>Для записів, що надійшли з КП:</p> <ul style="list-style-type: none">• Відкриття документа на перегляд з можливістю одноразового включення у Ліцензійну справу (у складі всього пакету документів).
<p>DSBT_UC.02-01.9</p> <p>Додання/Редагування/Перегляд документа «Відомості про транспортні засоби»</p>	<p>Додання/Редагування/Перегляд документа «Відомості про транспортні засоби» (див.п.3.3.1.5).</p> <p>Для записів, що надійшли з ДО:</p> <ul style="list-style-type: none">• Функція Додання доступна для виконання якщо у пакеті відсутній документ з обраним типом. Атрибути документа за умовчанням встановлюються існуючими на момент створення у Ліцензійній справі даними пов'язаного Перевізника.• Функція Редагування доступна якщо відсутнє рішення щодо включення у Ліцензійну справу та наявна можливість додання скан-копій (після включення – можливість перегляду вмісту). <p>Для записів, що надійшли з КП:</p> <ul style="list-style-type: none">• Відкриття документа на перегляд з можливістю одноразового включення у Ліцензійну справу (у складі всього пакету документів).

ТЕХНІЧНЕ ЗАВДАННЯ

Назва сценарію	Опис
<p>DSBT_UC.02-01.10</p> <p>Додання/Редагування/Перегляд документа «Відомості про спеціальне обладнання транспортних засобів (для таксі)»</p>	<p>Додання/Редагування/Перегляд документа «Відомості про спеціальне обладнання транспортних засобів (для таксі)» (див.п.3.3.1.6).</p> <p>Для записів, що надійшли з ДО:</p> <ul style="list-style-type: none"> • Функція Додання доступна для виконання якщо у пакеті відсутній документ з обраним типом. Атрибути документа за умовчанням встановлюються існуючими на момент створення у Ліцензійній справі даними пов'язаного Перевізника. • Функція Редагування доступна якщо відсутнє рішення щодо включення у Ліцензійну справу та наявна можливість додання скан-копій (після включення – можливість перегляду вмісту). <p>Для записів, що надійшли з КП:</p> <ul style="list-style-type: none"> • Відкриття документа на перегляд з можливістю одноразового включення у Ліцензійну справу (у складі всього пакету документів).
<p>DSBT_UC.02-01.11</p> <p>Додання/Редагування/Перегляд документа «Відомості про кваліфікацію персоналу автомобільного перевізника»</p>	<p>Додання/Редагування/Перегляд документа «Відомості про кваліфікацію персоналу автомобільного перевізника» (див.п.3.3.1.7).</p> <p>Функція додання/редагування доступна для документа, що надійшов з ДО.</p> <p>Можливість додання скан-копій.</p>
<p>DSBT_UC.02-01.12</p> <p>Реєстрація рішення по пакету документів</p>	<p>Фіксація рішення Ліцензійної комісії Укртрансбезпеки до пакету документів</p>
<p>DSBT_UC.02-01.13</p> <p>Реєстрація зауважень до документів</p>	<p>Реєстрація зауважень до документів. Після затвердження відповідного Наказу здійснення передачі даних у КП.</p>
<p>DSBT_UC.02-01.14</p> <p>Включення до ліцензійної справи</p>	<p>Включення до ліцензійної справи.</p> <p>Виконання функції повинне здійснюватись для пакету документів (рішення щодо включення даних до ліцензійної справи повинне прийматись для всього пакету)</p>

ТЕХНІЧНЕ ЗАВДАННЯ

Назва сценарію	Опис
<p>DSBT_UC.02-01.15 Вивантаження даних про Ліцензії в Excel</p>	<p>Можливість фільтрації та вивантаження даних у Excel за наступними параметрами:</p> <ul style="list-style-type: none"> • Зона дії (внутрішня/міжнародна) • Ліцензія («Серія» та «Номер» при наявності) • Стан («Назва» з п.3.3.5) • ЄДРПОУ/РНОКПП • Назва перевізника • Код області • Область • Населений пункт • Адреса • Номер заяви • Дата заяви • Номер наказу • Дата наказу • Види робіт (повна назва виду робіт) • Юридична чи фізична особа
<p>DSBT_UC.02-01.16 Вивантаження даних про ТЗ в Excel</p>	<p>Можливість фільтрації та вивантаження даних про ТЗ у Excel за наступними параметрами:</p> <ul style="list-style-type: none"> • Початок дії • Стан ТЗ (внесено/анульовано і т.д.) • № ТЗ • ЄДРПОУ/РНОКПП перевізника • Назва перевізника • Код області • Область • Населений пункт • Адреса • Номер повідомлення (вхідний номер Заяви/Повідомлення) • Дата повідомлення (вхідна дата Заяви/Повідомлення) • Тип ТЗ • VIN номер

3.2.2.1.2 Облік Наказів

Назва сценарію	Опис
<p>DSBT_UC.02-02.1 Перегляд реєстру Наказів</p>	<p>Можливість перегляду реєстру наказів. Атрибути:</p> <ul style="list-style-type: none"> • № наказу • Дата наказу • Стан (Проект, Затверджено)

ТЕХНІЧНЕ ЗАВДАННЯ

Назва сценарію	Опис
DSBT_UC.02-02.2 Пошук по реєстру Наказів	Можливість пошуку за атрибутами: <ul style="list-style-type: none">• № наказу• Дата наказу• Стан (Проект, Затверджено)
DSBT_UC.02-02.3 Додання/Редагування/Перегляд Наказу	Додання/Редагування/Перегляд Наказу щодо розгляду Заяв. Атрибути: <ul style="list-style-type: none">• № наказу• Дата наказу• Стан (Проект, Затверджено)• Грід «Додатки»:<ul style="list-style-type: none">○ Рішення органу ліцензування○ Номер заяви○ Дата заяви○ Тип заяви○ Ідн. Код (ЄДРПОУ/РНОКПП)○ Ліцензіат (Назва/ПІБ ліцензіата)○ Підстава залишення без розгляду/відмови у видачі (для Рішення органу ліцензування з кодом 01, 02)○ Зміст підстави для залишення без розгляду/відмови (для Рішення органу ліцензування з кодом 01, 02)○ Зміст підстави для анулювання ліцензії (для рішень з кодом 04)
DSBT_UC.02-02.4 Видалення Наказу	Можливість видалення Наказу у стані «Проект» щодо розгляду Заяв (за відповідних умов).

ТЕХНІЧНЕ ЗАВДАННЯ

Назва сценарію	Опис
<p>DSBT_UC.02-02.5 Формування додатків до Наказу</p>	<p>Формування переліків Заяв до Рішення органу ліцензування. Вивантаження переліку до Рішення органу ліцензування:</p> <ul style="list-style-type: none"> • № з/п • Номер заяви • Дата заяви • Тип заяви • Ідн. Код (ЄДРПОУ/РНОКПП) • Ліцензіат (Назва/ПІБ Перевізника) • Адреса (індекс, область, населений пункт, вулиця, будинок) • Вид господарської діяльності • Підстава залишення без розгляду/відмови у видачі (для рішень з кодом 01, 02) • Зміст підстави для залишення без розгляду/відмови (для рішень з кодом 01, 02) • Зміст підстави для анулювання ліцензії (для рішень з кодом 04)
<p>DSBT_UC.02-02.6 Зміна станів Наказу</p>	<p>При створенні Наказу встановлення стану = Проект. Можливість редагування даних Наказу, інформація не виводиться у</p> <p>При виконанні методу «Затвердити» зміна стану на «Затверджено». Інформація щодо рішення передається у КП. Можливість переведення з «Затверджено» у «Проект» Доступ: керівнику з ліцензування.</p>

3.2.2.1.3 Облік Ліцензійних справ

Назва сценарію	Опис
----------------	------

ТЕХНІЧНЕ ЗАВДАННЯ

Назва сценарію	Опис
DSBT_UC.02-03.1 Перегляд реєстру ліцензійних справ	Перегляд реєстру ліцензійних справ. Атрибути: <ul style="list-style-type: none">• Тип (юридична особа; фізична особа-підприємець)• ПІБ/Назва• ЄДРПОУ/РНОКПП• Стан ліцензії (при наявності декількох - з останньої ліцензії)• Вид ліцензії (при наявності декількох - з останньої ліцензії)• Номер ліцензії (при наявності декількох - з останньої ліцензії)• Номер наказу (при наявності декількох - з останньої ліцензії)• Дата наказу (при наявності декількох - з останньої ліцензії)
DSBT_UC.02-03.2 Пошук по реєстру ліцензійних справ	Пошук по реєстру ліцензійних справ. Атрибути: <ul style="list-style-type: none">• Тип (юридична особа; фізична особа-підприємець)• ПІБ/Назва• ЄДРПОУ/РНОКПП• Стан ліцензії (при наявності декількох - з останньої ліцензії)• Вид ліцензії (при наявності декількох - з останньої ліцензії)• Номер ліцензії (при наявності декількох - з останньої ліцензії)• Номер наказу (при наявності декількох - з останньої ліцензії)• Дата наказу (при наявності декількох - з останньої ліцензії)
DSBT_UC.02-03.3 Додання ліцензійної справи. Вкладка «Дані про перевізника»	Додання ліцензійної справи шляхом виконання відповідного методу з картки пакету документів на отримання або переоформлення ліцензії при відсутності Ліцензійної справи перевізника з відповідним ЄДРПОУ/РНОКПП.

ТЕХНІЧНЕ ЗАВДАННЯ

Назва сценарію	Опис
<p>DSBT_UC.02-03.4</p> <p>Перегляд ліцензійної справи. Вкладка «Дані про перевізника»</p>	<p>Перегляд «Дані про перевізника». Атрибути:</p> <ul style="list-style-type: none"> • Найменування юридичної особи або ПІБ фізичної особи-підприємця • Транслітерація Найменування юридичної особи або ПІБ фізичної особи-підприємця • Форма власності • Керівник підприємства (для юридичних осіб) • Дата народження керівника • Місце народження керівника • ЄДРПОУ (для юридичної особи) • РНОКПП (для фізичної особи - підприємця) • Місце проживання фізичної особи-підприємця (згідно реєстрації ФОП) • Місцезнаходження згідно місця реєстрації (для юридичної особи) • Телефон/телефакс • E-mail • Дані уповноваженої особи відповідальної за внесення змін до Кабінету: ПІБ; Дата народження; Місце народження • Для юридичних осіб, що подавали в Укртрансбезпеку інформацію щодо філій, інших відокремлених підрозділів, повинен бути доступним блок «Філії, відокремлені підрозділи».
<p>DSBT_UC.02-03.5</p> <p>Перегляд ліцензійної справи. Вкладка «Заяви/Повідомлення»</p>	<p>Перегляд блоку «Заяви/Повідомлення», що містить таблицю з атрибутами:</p> <ul style="list-style-type: none"> • Тип (видати повідомлення до діючої ліцензії; видати ліцензію; розширити ліцензію; звузити ліцензію; анулювати ліцензію; переоформити ліцензію) • Дата передачі (для переданих з КП) • Дата реєстрації (в ДО) • Номер реєстрації (в ДО) • Стан («Коротка назва» з довідника Стани розгляду) • Коментар (містить зауваження до пакету, внесені спеціалістом з ліцензування) • Дата наказу (крім повідомлення до діючої ліцензії) • Номер наказу (крім повідомлення до діючої ліцензії) • Електронний тип подачі (так/ні)

ТЕХНІЧНЕ ЗАВДАННЯ

Назва сценарію	Опис
DSBT_UC.02-03.6 Перегляд ліцензійної справи. Вкладка «Ліцензії»	Перегляд блоку «Ліцензії», що містить інформацію про ліцензію поточного перевізника. Атрибути: <ul style="list-style-type: none">• Наказ (№ та дата)• Номер ліцензії (за наявності)• Дозволений вид робіт;• Стан ліцензії (див.п.3.3.5)
DSBT_UC.02-03.7 Перегляд ліцензійної справи. Вкладка «Транспортні засоби»	Перегляд блоку «Транспортні засоби», що містить таблицю з атрибутами: <ul style="list-style-type: none">• № ТЗ• VIN номер• Вид• Марка• Модель• Інформація про власника ТЗ (власний/орендований)• Документ на ТЗ (Тип, Серія, №, Дата початку, Дата закінчення оренди)• Відомості про спеціальне обладнання транспортних засобів (для таксі)• Статус• Вага• Вантажопідйомність• Кількість місць• Рік випуску• Клас• Інформація про включення в ліцензію <p>Таблиця містить інформацію про транспортні засоби за даним перевізником, що наявні у ЄІС1.</p>
DSBT_UC.02-03.8 Перегляд ліцензійної справи. Вкладка «Персонал»	Блок містить інформацію про персонал з поданих Перевізником документів, що була включена у Ліцензійну справу.

ТЕХНІЧНЕ ЗАВДАННЯ

Назва сценарію	Опис
DSBT_UC.02-03.9 Перегляд ліцензійної справи. Вкладка «Дозволи»	Перегляд блоку «Дозволи». Атрибути: <ul style="list-style-type: none">• № документа• Дата документа• Відправник.Назва• Отримувач.ЗКПО• Отримувач.Назва• Автомобіль.№ ТЗ• З країни.Назва• В країну.Назва• Стан
DSBT_UC.02-03.10 Перегляд ліцензійної справи. Вкладка «Штрафи»	Перегляд вкладки «Штрафи». Атрибути: <ul style="list-style-type: none">• Постанова (Серія, Номер, Дата постанови)• Сума штрафних санкцій• Номер рахунку• Номер квитанції• Дата сплати• Стан виконання• Акт порушення (ПІБ інспектора, ТЗ, Країна, Дата, Вид порушення)
DSBT_UC.02-03.11 Збереження історії змін ліцензійної справи	Збереження історії змін ліцензійної справи стандартними методами платформи

ТЕХНІЧНЕ ЗАВДАННЯ

Назва сценарію	Опис
<p>DSBT_UC.02-03.12 Перегляд ліцензійної справи. Вкладка «Скан-копії»</p>	<p>Перегляд вкладки «Скан-копії». Атрибути:</p> <ul style="list-style-type: none"> • Назва • Опис • Кількість файлів • Дата включення • Користувач • Стан • Електронна подача (так/ні) <p>Вкладка повинна містити Скан-копії, додані у ліцензійну справу вручну («Назва», «Опис» обираються вручну), та такі, що були включені з поданих засобами КП документів («Назва» заповнюється назвою документа та не редагується, «Електронна подача» встановлюється=так). Можливість додання записів Спеціалістом з ліцензування, Керівником спеціаліста з ліцензування. Можливість видалення записів Керівником спеціаліста з ліцензування (запис відмічається як «видалений»).</p>

3.2.2.1.4 Формування документів

Назва сценарію	Опис
<p>DSBT_UC.02-04.1 Формування документа «Заява на отримання ліцензії»</p>	<p>Формування документа «Заява» за шаблоном у п.3.3.1.1</p>
<p>DSBT_UC.02-04.2 Формування документа «Відомості про наявність матеріально-технічної бази»</p>	<p>Формування документа «Відомості про наявність матеріально-технічної бази» за шаблоном у п.3.3.1.3</p>
<p>DSBT_UC.02-04.3 Формування документа «Відомості про транспортні засоби» за шаблоном</p>	<p>Формування документа «Відомості про транспортні засоби» за шаблоном у п.3.3.1.5</p>
<p>DSBT_UC.02-04.4 Формування документа «Відомості про спеціальне обладнання транспортних засобів (для таксі)»</p>	<p>Формування документа «Відомості про спеціальне обладнання транспортних засобів (для таксі)» за шаблоном у п.3.3.1.6</p>

ТЕХНІЧНЕ ЗАВДАННЯ

Назва сценарію	Опис
DSBT_UC.02-04.5 Формування документа «Відомості про кваліфікацію персоналу автомобільного перевізника»	Формування документа «Відомості про кваліфікацію персоналу автомобільного перевізника» за шаблоном у п.3.3.1.7
DSBT_UC.02-04.6 Формування витягу	Формування витягу за шаблоном у п.3.3.6
DSBT_UC.02-04.7 Формування повідомлення	Формування повідомлення про прийняття рішення щодо видачі ліцензії за шаблоном у п.3.3.7

3.2.2.2 Опис сценаріїв взаємодії

Основні процеси що повинні бути реалізовані у системі «Ліцензування»:

1. Розгляд документів на видачу/ переоформлення/ розширення/ звуження ліцензії

Ініціювання процесу: подача Перевізником Заяви з пакетом документів.

Загальний опис процесу: пакет документів надходить до Спеціаліста з ліцензування. При наявності підстави для залишення документів без розгляду вказується причина (відповідно до ст.12 Закону України «Про ліцензування видів господарської діяльності»). Документи передаються на розгляд Комісії з ліцензування Укртрансбезпеки.

Дані Перевізника попадають у відповідний додаток до проекту протоколу засідання комісії із ліцензування. Спеціаліст з ліцензування реєструє затвердження Протоколу та вносить атрибути Наказу Укртрансбезпеки.

Результат розгляду: Рішення органу ліцензування щодо розгляду заяв. Після затвердження Наказу результат розгляду є доступним з КП (включно з зауваженнями спеціаліста з ліцензування при їх наявності).

Загальна схема процесу: див. Рис. 2.

2. Подача та розгляд Повідомлення щодо змін даних

Ініціювання процесу: подача Перевізником Повідомлення щодо змін даних.

Загальний опис процесу: повідомлення надходить до спеціаліста з ліцензування. Спеціаліст з ліцензування приймає рішення щодо включення даних, поданих з КП, до Ліцензійної справи (див. Інші рішення органу ліцензування). При наявності зауважень до поданих даних спеціаліст з ліцензування реєструє рішення щодо відхилення прийняття змін з зазначенням зауважень; при відсутності зауважень спеціаліст з ліцензування включає зміни до ліцензійної справи.

Результат1: Дані включено у ліцензійну справу.

АБО

ТЕХНІЧНЕ ЗАВДАННЯ

Результат2: Дані не включено у ліцензійну справу, в КП передано відповідні зауваження. При доступі до перегляду даних Перевізника подана Перевізником інформація відсутня.²

3. Підтвердження Перевізником даних щодо ТЗ.

Ініціювання процесу: подача Перевізником Підтвердження даних щодо ТЗ.

Загальний опис процесу: по аналогії до п.2

4. Анулювання ліцензії.

Ініціювання процесу: при наявності причин вказаних у п.1ст.16 Закону України «Про ліцензування видів господарської діяльності».

Загальний опис процесу: Якщо процес ініційовано за заявою перевізника – процес відповідає рис.2, в інших випадках спеціаліст з ліцензування вносить інформацію про документ-підставу до анулювання діючої ліцензії, стан ліцензії змінюється на «До анулювання». Спеціаліст з ліцензування додає до наказу документ-підставу з реєстрацією рішення з кодом 04 («Анулювати ліцензію») (див.3.3.2). Затвердження Наказу переводить ліцензію у стан «Анульовано».

Результат: ліцензію анульовано, дані про анулювання ліцензії відображаються у Ліцензійній справі.

5. Поновлення ліцензії.

Загальний опис процесу: Спеціаліст з ліцензування додає до наказу документ-підставу до поновлення анульованої ліцензії (підстава поновлення: розгляд рішення у Експертно-апеляційній раді). Стан ліцензії змінюється на «Призупинена». Спеціаліст з ліцензування додає до наказу документ-підставу з реєстрацією рішення (див. Інші рішення органу ліцензування).

Результат: Затвердження Наказу переводить ліцензію у стан «Анульована» або «Поновлена» (в залежності від зареєстрованого рішення).

В рамках виконання робіт щодо реалізації групи функцій «Ліцензування» повинно бути проведено імпорт даних щодо існуючих ліцензій з БД ЄІС1 до БД ЄІС2. Імпорт даних забезпечить визначений підхід до збереження даних в Системі та забезпечить можливість доступу до даних з реєстрів та КП.

З метою реалізації вимог ліцензійних умов щодо ділової репутації уповноважених осіб Перевізника, підтвердження наявності основних засобів, сум отриманих доходів, оборотних та фінансових активів Перевізника, а також з метою реалізації принципу єдиноразового вводу даних в ЄІС2 повинно бути передбачено здійснення запитів через компоненти СЕВ ДЕІР до відповідних державних інформаційних ресурсів реєстрів МВС, ДФС та МОЗ.

² Якщо документи було подано Суб'єктом, що відсутній у БД ЄІС2 то повинен бути створений запис «Ліцензійна справа» з мінімальною кількістю заповнених атрибутів. Система повинна надавати можливість перегляду вмісту поданих документів, але на вкладках «Персонал», «Транспортні засоби» тощо дані будуть відсутні.

ТЕХНІЧНЕ ЗАВДАННЯ

на (до) право(а) провадження господарської діяльності з⁴ : _____

(найменування виду або часток виду господарської

діяльності відповідно до пункту 4 Ліцензійних умов⁵

Місцезнаходження юридичної особи або місце проживання фізичної особи - підприємця

Телефон/телефакс _____ E-mail _____

До заяви додаються документи, зазначені в описі.

_____ (найменування посади керівника суб'єкта господарювання)

_____ (підпис)

_____ (ініціали, прізвище)

_____ 20 __ р.

Дата і номер реєстрації заяви _____ 20__ р. № _____

_____ (підпис)

_____ (ініціали, прізвище особи, яка прийняла заяву)

Даю згоду на обробку персональних даних для виконання вимог Закону України "Про ліцензування видів господарської діяльності" та Ліцензійних умов.

_____ (підпис)

_____ (ініціали, прізвище)

З Ліцензійними умовами та із Законом України "Про ліцензування видів господарської діяльності" ознайомлений і зобов'язуюсь їх виконувати.

_____ (підпис)

_____ (ініціали, прізвище)

¹ Реєстраційний номер облікової картки платника податків або серія та номер паспорта (для фізичних осіб, які через свої релігійні переконання відмовляються від прийняття реєстраційного номера облікової картки платника податків та повідомили про це відповідному контролюючому органу і мають відмітку у паспорті), для юридичних осіб код ЄДРПОУ;

² У заяві здобувач ліцензії, ліцензіат здійснює вибір із запропонованих варіантів, а саме видача нової ліцензії, розширення або звуження діючої ліцензії. Вибір здійснюється шляхом проставлення у полі «» напроти вірного варіанту довільного символу, наприклад «V»;

³ Заповнюється до ліцензій, що видані після набуття чинності Законом України «Про ліцензування видів господарської діяльності» №222-УІІ, (вимога щодо оформлення ліцензії на номерних бланках єдиного зразка втратила чинність). До поля вноситься інформація про дату прийняття рішення про видачу ліцензії органом ліцензування та номер наказу;

⁴ У рядку записуються найменування часток виду господарської діяльності, відповідно до пункту 4 цих Ліцензійних умов. У разі отримання нової ліцензії, здобувач у рядку записує частки виду господарської діяльності, які він має намір проваджувати після видачі ліцензії, а у разі розширення/звуження діючої ліцензії частки виду господарської діяльності, які ліцензіат має намір проваджувати після розширення/звуження діючої ліцензії;

⁵ Ліцензійні умови провадження господарської діяльності з перевезення пасажирів, небезпечних вантажів та небезпечних відходів автомобільним транспортом, міжнародних перевезень пасажирів та вантажів автомобільним транспортом, що затверджені постановою Кабінету Міністрів України від 2 грудня 2015 року №1001 (далі - Ліцензійні умови).

3.3.1.2 Заява на анулювання ліцензії

ЗЯВА
на анулювання діючої ліцензії

ТЕХНІЧНЕ ЗАВДАННЯ

Ліцензіат _____

(найменування юридичної особи або прізвище, ім'я, по батькові

фізичної особи - підприємця)

Керівник _____

(прізвище, ім'я, по батькові та найменування посади керівника - для юридичної особи)

--	--	--	--	--	--	--	--	--	--	--	--	--	--	--	--	--	--	--	--	--

(реєстраційний номер облікової картки платника податків*
(для фізичної особи - підприємця) - фізичної особи згідно з ЄДРПОУ юридичної особи)

Прошу анулювати ліцензію на право провадження господарської діяльності на

(найменування виду або видів господарської діяльності, номер та дата прийняття рішення про прийняття про видачу ліцензії, початок дії ліцензії

Місцезнаходження юридичної особи або місце проживання фізичної особи - підприємця

Телефон/телефакс _____ E-mail _____

Найменування філій, інших відокремлених підрозділів _____

Місцезнаходження філій, інших відокремлених підрозділів _____

Телефон/телефакс _____

Керівник філії, іншого відокремленого підрозділу _____

(найменування посади керівника суб'єкта господарювання) (підпис) (ініціали, прізвище)

_____ 20__ р.

Дата і номер реєстрації заяви _____ 20__ р. № _____

(підпис) (ініціали, прізвище особи, яка прийняла заяву)

3.3.1.3 Відомості про наявність матеріально-технічної бази

ВІДОМОСТІ

про наявність матеріально-технічної бази, яка забезпечує виконання технологічних операцій, або договорів із суб'єктами господарювання, що надають послуги з виконання таких операцій

1. Службове приміщення ²		
1.1.	Місцезнаходження:	
1.2.	<input type="checkbox"/> — власне; <input type="checkbox"/> — орендоване ³	
1.3.		строк дії договору оренди до □□.□□.□□□□ ідентифікаційний код згідно з ЄДРПОУ/індивідуальний податковий номер контрагента: □□□□□□□□□□
1.4.	Режим доступу	з □□:□□ по □□:□□; <input type="checkbox"/> — робочі <input type="checkbox"/> — вихідні, святкові дні

ТЕХНІЧНЕ ЗАВДАННЯ

1.5.	Контактна особа ⁴ (прізвище, ініціали)	
1.6.	Телефон ⁴	
1.7.	Зберігання документів, передбачених підпунктом 1 пункту 16 Ліцензійних умов, забезпечую — <input type="checkbox"/>	
2. Зберігання транспортних засобів ⁵		
2.1.	Кількість місць для паркування	
2.2.	<input type="checkbox"/> — територія ⁶	<input type="checkbox"/> — власна; <input type="checkbox"/> — орендована, строк дії договору оренди до □□.□□.□□□□ ідентифікаційний код згідно з ЄДРПОУ/індивідуальний податковий номер контрагента: □□□□□□□□□□ ⁷
2.3.	<input type="checkbox"/> — згідно договорів із суб'єктами господарювання ⁶	строк дії договору до □□.□□.□□□□ ідентифікаційний код згідно з ЄДРПОУ (для юридичних осіб)/індивідуальний податковий номер контрагента: □□□□□□□□□□ ⁸
2.4.	Місцезнаходження ⁹	
2.5.	Опис ¹⁰	<input type="checkbox"/> — гаражі; <input type="checkbox"/> — майданчики поза житловими зонами; <input type="checkbox"/> — майданчики поза житловими зонами; <input type="checkbox"/> - стоянки, забезпечені засобами охорони для зберігання автобусів; <input type="checkbox"/> — інше (вказати)
3. Забезпечення технічного стану транспортних засобів ¹¹		
3.1.	<input type="checkbox"/> — перевірка технічного стану перед рейсом ¹²	
3.2.	Виконавці:	<input type="checkbox"/> — водії; <input type="checkbox"/> — технічний персонал ¹³
3.3.	<input type="checkbox"/> — перевірка технічного стану після рейсу ¹⁵	
3.4.	Не застосовується на підставі пункту □□ Ліцензійних умов ¹⁴	
3.5.	<input type="checkbox"/> — за матеріально-технічною базою ¹⁶	<input type="checkbox"/> — власна; <input type="checkbox"/> — орендована, строк дії договору оренди до □□.□□.□□□□ ідентифікаційний код згідно з ЄДРПОУ/індивідуальний податковий номер контрагента: □□□□□□□□□□ ⁷
3.6.	<input type="checkbox"/> — за договорами із виконавцями ¹⁶	строк дії договору до □□.□□.□□□□ ідентифікаційний код згідно з ЄДРПОУ (для юридичних осіб) /індивідуальний податковий номер контрагента: □□□□□□□□□□ ¹⁷
3.7.	Місцезнаходження ⁹	
3.8.	Опис ¹⁸	<input type="checkbox"/> — контрольно-технічний пункт; <input type="checkbox"/> — оглядова канава; <input type="checkbox"/> — освітлення; <input type="checkbox"/> — інструменти; <input type="checkbox"/> — стенди, <input type="checkbox"/> — інше (вказати)
3.9.	<input type="checkbox"/> — технічне обслуговування та ремонт ¹⁹	
3.10.	<input type="checkbox"/> — за матеріально-технічною базою ²⁰	<input type="checkbox"/> — власна; <input type="checkbox"/> — орендована, строк дії договору оренди до □□.□□.□□□□ ідентифікаційний код згідно з ЄДРПОУ (для юридичних осіб)/індивідуальний податковий номер контрагента: □□□□□□□□□□ ⁷
3.11.	<input type="checkbox"/> — за договорами із виконавцями	строк дії договору до □□.□□.□□□□ ідентифікаційний код згідно з ЄДРПОУ (для юридичних осіб)/індивідуальний податковий номер контрагента: □□□□□□□□□□ ¹⁷
3.12.	Місцезнаходження ⁹	
3.13.	Опис ²¹	Контрольно-технічний пункт, бокси (опис): Устаткування (опис): Вузли і агрегати, які можна ремонтувати (опис):
4. Перевірка медичного стану водіїв ²²		

ТЕХНІЧНЕ ЗАВДАННЯ

4.1.		Не застосовується на підставі пункту <input type="checkbox"/> Ліцензійних умов ¹⁴
4.2.	<input type="checkbox"/> — за матеріально-технічною базою	<input type="checkbox"/> — власна; <input type="checkbox"/> — орендована, строк дії договору оренди до <input type="text"/> . <input type="text"/> . <input type="text"/> . <input type="text"/> ідентифікаційний код згідно з ЄДРПОУ (для юридичних осіб)/індивідуальний податковий номер контрагента: <input type="text"/> ⁷
4.3.	<input type="checkbox"/> — за договорами із виконавцями ²³	строк дії договору до <input type="text"/> . <input type="text"/> . <input type="text"/> . <input type="text"/> ідентифікаційний код згідно з ЄДРПОУ (для юридичних осіб)/індивідуальний податковий номер контрагента: <input type="text"/> ¹⁷
4.4.	Місцезнаходження ⁹	
4.5.	Оснащення медичного кабінету ²⁴	устаткування:
4.6	Серія, номер ліцензії (або дата та номер наказу МОЗ) на провадження господарської діяльності з медичної практики	
5. Інформація про трирічний досвід провадження господарської діяльності, визначеної підпунктами 1—4 пункту 4 Ліцензійних умов ²⁵		
5.1.		ліцензія серії <input type="text"/> № <input type="text"/> , (рішення про видачу від <input type="text"/> № <input type="text"/>)
<p>(найменування посади керівника) (підпис) (прізвище та ініціали)</p> <p>¹ Відомості про наявність матеріально-технічної бази, яка забезпечує виконання технологічних операцій, або договорів із суб'єктами господарювання, що надають послуги з виконання таких операцій (далі - Відомість);</p> <p>² У пункті 1 Відомостей здобувач ліцензії, ліцензіат зазначає інформацію, щодо виконання підпункту 1 пункту 16 та підпункту 1 пункту 26 Ліцензійних умов;</p> <p>³ Підпункт 1.2 Відомостей передбачає вибір варіантів, що відповідають організації діяльності автомобільного перевізника. Вибором варіантів з полів «<input type="checkbox"/> — власне», «<input type="checkbox"/> — орендоване» здобувач ліцензії, ліцензіат зазначає форму власності на службове приміщення. У разі, якщо службове приміщення орендоване, здобувач ліцензії, ліцензіат заповнює підпункт 1.3 та зазначає інформацію про строк дії договору оренди та реєстраційні дані орендаря (контрагента), у разі, якщо службове приміщення власне пункт 1.3 не заповнюється;</p> <p>⁴ У підпунктах 1.5 та 1.6 Відомостей здобувач ліцензії, ліцензіат зазначає інформацію про контактну особу працівника, керівника, власника, співвласника, акціонера, фізичну особу-підприємця, що забезпечує у режимі зазначеному у підпункті 1.4 Відомостей доступ до службового приміщення (власного або орендованого) та документів, що в ньому зберігаються;</p> <p>⁵ У пункті 2 здобувач ліцензії, ліцензіат зазначає інформацію про виконання підпункту 5 пункту 16 та підпункту 2 пункту 26 Ліцензійних умов.</p> <p>⁶ Поля «<input type="checkbox"/>» у другому стовпці підпунктів 2.2 та 2.3 Відомостей заповнюються на вибір залежно від організації зберігання транспортних засобів. Поле «<input type="checkbox"/> — територія» відмічається за умови зберігання транспортних засобів відповідно до вимог підпункту 3 пункту 16 Ліцензійних умов, а поле «<input type="checkbox"/> — згідно договорів із суб'єктами господарювання», у разі зберігання транспортних засобів відповідно до вимог підпункту 4 пункту 16 Ліцензійних умов;</p> <p>⁷ У разі здійснення технологічних операцій передбачених пунктом 26 Ліцензійних умов за власного або орендованою матеріально-технічною базою, у стовпці третьому пунктів 2.2, 3.5, 3.10, 4.2 Відомостей поля «<input type="checkbox"/> — власні», або «<input type="checkbox"/> — орендована» заповнюються на вибір залежно від форми власності матеріально-технічної бази. Якщо матеріально-технічна база орендована заповнюються реквізити договору оренди та інформація про контрагента (орендодавця);</p> <p>⁸ У разі забезпечення зберігання транспортних засобів у відповідності до підпункту 4 пункту 16 Ліцензійних умов шляхом отримання таких послуг від виконавців, у стовпці третьому пункту 2.3 Відомостей вказується термін дії такого договору та реєстраційна інформація про виконавця (контрагента);</p> <p>⁹ У пунктах 2.4; 3.7; 3.12, 4.4 зазначається інформація про місцезнаходження матеріально-технічної бази, або виконавців технологічних операцій передбачених пунктом 26 Ліцензійних умов;</p> <p>¹⁰ У пункті 2.5 Відомостей у зазначається організація зберігання транспортних засобів у відповідності до підпункту 2 пункту 26 Ліцензійних умов;</p> <p>¹¹ У пункті 3 Відомостей здобувач ліцензії, ліцензіат зазначає інформацію щодо організації виконання абзацу третього та четвертого підпункту 6 пункту 16 Ліцензійних умов підпункту 4 пункту 26 з урахуванням особливостей визначених пунктами 22 та 23 Ліцензійних умов;</p> <p>¹² У пункті 3.1 у полі «<input type="checkbox"/>» відмічається у разі забезпечення здобувачем ліцензії, ліцензіатом перевірки технічного стану транспортних засобів перед рейсом;</p>		

ТЕХНІЧНЕ ЗАВДАННЯ

- ¹³ У пункті 3.2 шляхом вибору вірного варіанту у полях «□» зазначається інформація про персонал, що здійснює перевірку технічного стану транспортних засобів перед рейсом;
- ¹⁴ У поле «□□» пунктів 3.4 та 4.1 Відомостей вписуються цифри «22» за умови провадження само зайнятими автомобільними перевізниками господарської діяльності з перевезення пасажирів на таксі або перевезень легковими автомобілями на замовлення; або цифри «23» за умови провадження господарської діяльності з міжнародних перевезень пасажирів автобусами, міжнародних перевезень вантажів, міжнародних перевезень небезпечних вантажів та небезпечних відходів. Якщо здобувач ліцензії, ліцензіат для організації діяльності застосовує пункти 22 або 23 Ліцензійних умов, пункти 3.4 - 3.8 та 4.2 - 4.6 Відомостей обов'язковому заповненню не підлягають. У будь-якому випадку, коли пункти 3.3 та 4.1 Відомостей не заповнені, здобувач ліцензії, ліцензіат надає інформацію передбачену пунктами 3.4 - 3.8 та 4.2 - 4.6 Відомостей;
- ¹⁵ У пункті 3.3 Відомостей поле «□» відмічається у разі забезпечення здобувачем ліцензії, ліцензіатом перевірки технічного стану транспортних засобів після рейсу;
- ¹⁶ Поля «□ —» у другому стовпці підпунктів 3.5, 3.6 Відомостей заповнюються на вибір залежно від організації забезпечення здобувачем ліцензії, ліцензіатом перевірки технічного стану транспортних засобів після рейсу. Поле «□ — за матеріально-технічною базою» відмічається за умови перевірки технічного стану транспортних засобів відповідно до вимог підпункту 3 пункту 16 Ліцензійних умов; поле «□ — за договорами із виконавцями», у разі перевірки технічного стану транспортних засобів відповідно до вимог підпункту 4 пункту Ліцензійних умов;
- ¹⁷ Стовпці 3 пунктів 3.6 та 3.11 Відомостей заповнюються при здійсненні технологічних операцій відповідно до укладених договорів з виконавцями таких операцій, при цьому вказуються реквізити такого договору, реєстраційна інформація про виконавця (контрагента);
- ¹⁸ У стовпці 3 пункту 3.8 Відомостей у зазначається організація перевірки технічного стану транспортних засобів у разі використання власної чи орендованої матеріально-технічної бази;
- ¹⁹ У пункті 3.9 Відомостей поле «□» відмічається у разі забезпечення здобувачем ліцензії, ліцензіатом технічного обслуговування та ремонту транспортних засобів;
- ²⁰ У пункті 3.10 Відомостей у полі «□» зазначається інформація про забезпечення проведення технічного обслуговування та ремонту транспортних засобів; Стовпець 3 пункту 3.10 заповнюється аналогічно пункту 3.5 Відомостей;
- ²¹ У стовпці 3 пункту 3.13 Відомостей зазначається у довільній формі обладнання та устаткування, що використовується для виконання технологічних операцій у разі використання власної чи орендованої матеріально-технічної бази;
- ²² У пункті 4 Відомостей зазначається інформація про забезпечення виконання здобувачем ліцензії, ліцензіатом підпункту 10 пункту 16 та підпункту 5 пункту 26 Ліцензійних умов;
- ²³ Пункт 4.3 Відомостей заповнюється при здійсненні технологічних операцій відповідно до укладених договорів з виконавцями, при цьому вказуються реквізити такого договору, реєстраційна інформація про виконавця (контрагента);
- ²⁴ до третього стовпця пункту 4.5 вноситься інформація про оснащення спеціального приміщення. **Пункт 4.5. підлягає обов'язковому заповненню крім випадків отримання послуг від виконавців;**
- ²⁵ Пункт 5 підлягає заповненню здобувачем ліцензії, ліцензіатом у разі наміру отримати/розширити ліцензію на (до) перевезень автомобільним транспортом у міжнародному сполученні, за виключенням міжнародних перевезень вантажів. При цьому досвід роботи підтверджується інформацією про ліцензію(ї) у сфері перевезень пасажирів і вантажів автомобільним транспортом, що належить здобувачу, ліцензіату та яка діяла, чи діє, протягом щонайменше трьох років інформація про таку(ї) ліцензію(ї) передбачена пунктом 5.1.

3.3.1.4 Копія договору про отримання послуг з ТО та ремонту

Скан-копія договору.

3.3.1.5 Відомості про транспортні засоби

ВІДОМОСТІ про власні, орендовані, надані ліцензіату в кредит або лізинг транспортні засоби

Порядковий номер	Реєстраційний номер транспортного засобу	Марка, модель транспортного засобу	Тип транспортного засобу	Рік випуску транспортного засобу	Серія та номер свідоцтва про реєстрацію транспортного засобу	Дата первинної реєстрації транспортного засобу	Ідентифікаційний код (VIN) транспортного засобу	Назва, дата видачі і номер тимчасового реєстраційного талона, що підтверджує право користування транспортним засобом	Строк дії тимчасового реєстраційного талона/Свідоцтва про реєстрацію транспортного засобу (для участі у міжнародному русі), що підтверджує право користування транспортним засобом	Пасажиромісткість або повна маса транспортного засобу	Свідоцтво про допущення до перевезення небезпечних вантажів (для перевезень небезпечних вантажів та небезпечних відходів)
1	2	3	4	5	6	7	8	9	10	11	12
1	AA1122KK	Mercedes-Бенц	Вантажний	2007	CAK820446	3.10.2007	NMA320273T003528	-	-	24600	-
2	AA2233KX	Вольво	вантажний	2003	CAK789003	3.11.2011	NMA020273T008528	-	-	22300	-

Підпис керівника _____ Підпис _____ П.П. Петров _____
(підпис) (прізвище та ініціали)

3.3.1.6 Відомості про спеціальне обладнання транспортних засобів (для таксі)

ВІДОМОСТІ

про спеціальне обладнання транспортних засобів, які використовуються для перевезень пасажирів на таксі

Порядковий номер	Реєстраційний номер транспортного засобу	Марка таксометра	Тип таксометра	Серійний номер таксометра	Наявність розпізнавального ліхтаря оранжевого кольору, встановленого на даху автомобіля	Наявність сигнального ліхтаря із зеленим та червоним світлом, розташованого у верхньому правому кутку лобового скла	Наявність нанесених композицій з квадратів, розташованих у шаховому порядку на дверцятах транспортного засобу з лівого боку	Наявність нанесених композицій з квадратів, розташованих у шаховому порядку на дверцятах транспортного засобу з правого боку
1	2	3	4	5	6	7	8	9

Підпис керівника

(підпис)

(прізвище та ініціали)

М.П. (за наявності)

3.3.1.7 Відомості про кваліфікацію персоналу автомобільного перевізника

ВІДОМОСТІ

про кваліфікацію персоналу автомобільного перевізника¹

1. Керівник (фізична особа - підприємець) ²		
1.1.	Прізвище, ім'я по батькові:	
1.2.	Індивідуальний податковий номер	
1.3.	Дата та місце народження	
1.4.	Контактний телефон	
2. Інформація про персонал для забезпечення виконання вимог Ліцензійних умов ^{3,4}		
<input type="checkbox"/> — медичний персонал <input type="checkbox"/> — менеджер (управитель) з перевезень; <input type="checkbox"/> — уповноважений (консультант) з питань безпеки перевезення небезпечних вантажів <input type="checkbox"/> — технічний персонал		
3. Медичний персонал ⁵		
3.1.		Не застосовується на підставі пункту <input type="checkbox"/> Ліцензійних умов ⁶
3.2.	<input type="checkbox"/> — наймані працівники ⁷	чисельність — <input type="checkbox"/>
3.2.1	Прізвище, ім'я, по батькові	
3.2.2	Індивідуальний податковий номер	
3.2.3	Повідомлення про працевлаштування або подано звіт за формою 1-ДФ ⁸	від <input type="text"/> найменування органу ДФС:
3.2.4	Відомості про кваліфікацію (серія, номер диплому, ким видано, спеціальність, дата видачі) ⁹	
3.3.	<input type="checkbox"/> — персонал суб'єктів господарювання за договорами ¹⁰	строк дії договору до <input type="text"/> ідентифікаційний код згідно з ЄДРПОУ/індивідуальний податковий номер контрагента: <input type="text"/>
4. Уповноважений (консультант) з питань безпеки перевезення небезпечних вантажів ¹¹		

ТЕХНІЧНЕ ЗАВДАННЯ

4.1.	<input type="checkbox"/> — наймані працівники ¹² <input type="checkbox"/> — власник, співвласник, акціонер, фізична особа - підприємець ¹²	чисельність — <input type="checkbox"/>
4.2	Прізвище, ім'я, по батькові	
4.3	Індивідуальний податковий номер	
4.4	Повідомлення про працевлаштування або подано звіт за формою 1-ДФ ⁸	від <input type="checkbox"/> <input type="checkbox"/> <input type="checkbox"/> <input type="checkbox"/> <input type="checkbox"/> <input type="checkbox"/> найменування органу ДФС:
4.5	Відомості про кваліфікацію (серія, номер свідоцтва про підготовку згідно з Угодою, ким і коли видано та про напрям підготовки) ¹³	
5. Менеджер (управитель) з перевезень		
5.1.	<input type="checkbox"/> — наймані працівники ¹¹ <input type="checkbox"/> — власник, співвласник, фізична особа - підприємець ¹¹	чисельність — <input type="checkbox"/>
5.2	Прізвище, ім'я, по батькові	
5.3	Індивідуальний податковий номер	
5.4	Дата та місце народження	
5.5	Повідомлення про працевлаштування або подано звіт за формою 1-ДФ ⁸	від <input type="checkbox"/> <input type="checkbox"/> <input type="checkbox"/> <input type="checkbox"/> <input type="checkbox"/> <input type="checkbox"/> найменування органу ДФС:
5.6	Відомості про кваліфікацію (реквізити Свідоцтва професійної компетенції ¹⁷)	
6. Технічний персонал ¹⁴		
6.1.		Не застосовується на підставі пункту <input type="checkbox"/> Ліцензійних умов ⁶
6.2.	<input type="checkbox"/> — наймані працівники ⁷	чисельність — <input type="checkbox"/>
6.2.1	Прізвище, ім'я, по батькові	
6.2.2	Індивідуальний податковий номер	
6.2.3	Повідомлення про працевлаштування або подано звіт за формою 1-ДФ ⁸	від <input type="checkbox"/> <input type="checkbox"/> <input type="checkbox"/> <input type="checkbox"/> <input type="checkbox"/> <input type="checkbox"/> найменування органу ДФС:
6.2.4	Відомості про кваліфікацію (серія, номер диплому, ким видано, спеціальність, дата видачі) ¹⁵	
6.3.	<input type="checkbox"/> — персонал суб'єктів господарювання за договорами	строк дії договору до <input type="checkbox"/> <input type="checkbox"/> <input type="checkbox"/> <input type="checkbox"/> <input type="checkbox"/> <input type="checkbox"/> ідентифікаційний код згідно з ЄДРПОУ/індивідуальний податковий номер контрагента: <input type="checkbox"/> <input type="checkbox"/> <input type="checkbox"/> <input type="checkbox"/> <input type="checkbox"/> <input type="checkbox"/> <input type="checkbox"/> <input type="checkbox"/> <input type="checkbox"/> <input type="checkbox"/>
7. Кількість прийнятих на роботу водіїв - <input type="checkbox"/> <input type="checkbox"/> <input type="checkbox"/> <input type="checkbox"/> ¹⁶		
Підпис керівника _____ (підпис) _____ (прізвище та ініціали)		

Примітка:

¹ Відомості про кваліфікацію персоналу автомобільного перевізника (далі - Відомості);

² У пункті 1 Відомостей здобувач ліцензії, ліцензіат зазначає загальну інформацію про керівника суб'єкта господарської діяльності - для юридичної особи, або про фізичну особу-підприємця;

³ Ліцензійні умови провадження господарської діяльності з перевезення пасажирів, небезпечних вантажів та небезпечних відходів автомобільним транспортом, міжнародних перевезень пасажирів та вантажів автомобільним транспортом, що затверджені постановою Кабінету Міністрів України від 2 грудня 2015 року № 1001 (далі - Ліцензійні умови);

⁴ Другий стовпець пункту 2 Відомостей містить перелік персоналу автомобільного перевізника. Здобувач ліцензії, ліцензіат у полях «» відмічає наявність персоналу, з яким оформлені трудові відносини відповідно до законодавства. В даному пункті не зазначається наявність

ТЕХНІЧНЕ ЗАВДАННЯ

медичного та технічного персоналу, в разі отримання таких послуг згідно договорів з виконавцями або якщо здобувач ліцензії, ліцензіат для організації діяльності застосовує пункти 22 або 23 Ліцензійних умов. В даному пункті зазначається уповноважений (консультант) з питань безпеки перевезень небезпечних вантажів та небезпечних відходів автомобільним транспортом;

⁵ У пункті 3 Відомостей здобувач ліцензії, ліцензіат **значає** інформацію стосовно забезпечення виконання пункту 13 та підпункту 10 пункту 16 Ліцензійних умов про трудові відносини з медичним персоналом та його кваліфікацію;

⁶ У поле «□□» пунктів 3.1 та 6.1 Відомостей вписуються цифри «22» за умови провадження самозайнятими автомобільними перевізниками господарської діяльності з перевезення пасажирів на таксі або перевезень легковими автомобілями на замовлення; або цифри «23» за умови провадження господарської діяльності з міжнародних перевезень пасажирів автобусами, міжнародних перевезень вантажів, міжнародних перевезень небезпечних вантажів та небезпечних відходів. Якщо здобувач ліцензії, ліцензіат для організації діяльності застосовує пункти 22 або 23 Ліцензійних умов, пункти 3.2 - 3.3 та 6.2 - 6.3 Відомостей обов'язковому заповненню не підлягають. У будь-якому випадку, коли пункти 3.1 та 6.1 Відомостей не заповнені, здобувач ліцензії, ліцензіат надає інформацію передбачену пунктами 3.2 - 3.3 та 6.2 - 6.3 Відомостей;

⁷ У другому стовпці пунктів 3.2 та 6.2 Відомостей у полі «□ — наймані працівники» відмічається наявність медичного та технічного персоналу, що працює у штаті або трудові відносини з яким відображаються у звітах до ДФС. У полі «□» третього стовпчика цифрами **вписується** інформація про фактичну кількість працевлаштованого медичного та технічного персоналу.

⁸ Пункти 3.2.3, 4.4, 5.5 та 6.2.3 Відомостей підлягають заповненню у разі працевлаштування персоналу відповідно до вимог пункту 9 Ліцензійних умов. До таких пунктів заноситься інформація про дату та орган ДФС, який повідомлено про працевлаштування персоналу,» або подано звіт за формою ІДФ з інформацією про працевлаштування персоналу;

⁹ До пункту 3.2.4 Відомостей у відповідності до вимог пункту 13 Ліцензійних умов вписується інформація про кваліфікацію медичного персоналу (серія, номер диплома, ким видано, спеціальність, дата видачі);

¹⁰ Поле «□ — персонал суб'єктів господарювання» пунктів 3.3 та 6.3 відомостей позначається коли виконання Ліцензійних умов забезпечує персонал суб'єктів господарювання, що надають послуги відповідно до укладених договорів, за таких умов пункти 3.2 та 6.2 Відомостей обов'язковому заповненню не підлягають;

¹¹ Пункт 4 Відомостей підлягає заповненню за умови провадження господарської діяльності з перевезень небезпечних вантажів та небезпечних відходів автомобільним транспортом.

¹² У другому стовпці пунктів 4.1 та 5.1 передбачається вибір варіантів, що відповідають організації діяльності автомобільного перевізника: поле «□ — наймані працівники» позначається коли персонал працевлаштований відповідно до вимог пункту 9 Ліцензійних умов, відповідно поле «□ — власник, співвласник, акціонер, фізична особа-підприємець», коли функції персоналу автомобільного перевізника здійснюють зазначені особи. У стовпці 3 пункті 4.1 та 5.1 відомостей, у полі «□□» цифрами **вписується** інформація про фактичну кількість працевлаштованого персоналу включно з власником, співвласником, акціонером, фізичною особою- підприємець;

¹³ До пункту 4.5 Відомостей у відповідності до вимог пункту 15 Ліцензійних умов **записується** інформація про кваліфікацію уповноваженого (консультанта) з питань безпеки перевезення небезпечних вантажів (серія, номер свідоцтва про підготовку згідно з Угодою, ким і коли видано та про напрям підготовки);

¹⁴ У пункті 6 Відомостей здобувач ліцензії, ліцензіат надає інформацію про забезпечення виконання пункту 12 та підпункту 7 пункту 16 Ліцензійних умов стосовно працевлаштування технічного персоналу та про його кваліфікацію;

¹⁵ До пункту 6.2.4 Відомостей у відповідності до вимог пункту 12 Ліцензійних умов записується інформація про кваліфікацію технічного персоналу (серія, номер диплома, ким видано, спеціальність, дата видачі);

¹⁶ У поле «□□□» пункту 7 Відомостей цифрами вписується інформація про фактичну кількість працевлаштованих водіїв. Зміни у водійському складі ліцензіата не є підставою для повідомлення органу ліцензування про відповідні зміни;

¹⁷ Пункт 5.6 підлягає заповненню після набуття чинності Закону України «Про внесення змін до деяких законодавчих актів України у сфері автомобільного транспорту з метою приведення їх у відповідність з актами Європейського Союзу».

3.3.1.8 Опис документів, що додаються до заяви

Додаток 6 до Ліцензійних умов

ОПИС
документів, що додаються до заяви

про _____
(видачу, розширення, звуження, переоформлення ліцензії, повідомлення про оновлення відомостей до власної ліцензії)
на право провадження господарської діяльності з _____

(вид діяльності відповідно до пункту 4 Ліцензійних умов

_____ провадження господарської діяльності з перевезення пасажирів, небезпечних вантажів та небезпечних

_____ відходів автомобільним транспортом, міжнародних перевезень пасажирів та вантажів автомобільним транспортом)

ТЕХНІЧНЕ ЗАВДАННЯ

міжнародних перевезень пасажирів та вантажів автомобільним транспортом, затверджених постановою Кабінету Міністрів України від 02.12.2015 № 1001 надаю відомості, форми яких змінено, стосовно ліцензії на право провадження господарської діяльності на

_____ (найменування виду або видів господарської діяльності,
номер та дата прийняття рішення про прийняття про видачу ліцензії, початок дії ліцензії

_____ Місцезнаходження юридичної особи або місце проживання фізичної особи - підприємця

_____ Телефон/телефакс _____ E-mail _____

_____ Найменування філій, інших відокремлених підрозділів _____

_____ Місцезнаходження філій, інших відокремлених підрозділів _____

_____ Телефон/телефакс _____

_____ Керівник філії, іншого відокремленого підрозділу _____

_____ (найменування посади керівника суб'єкта господарювання) _____ (підпис) _____ (ініціали, прізвище)
_____ 20__ р.

_____ Дата і номер реєстрації заяви _____ 20__ р. № _____

_____ (підпис) _____ (ініціали, прізвище особи, яка прийняла
заяву)

3.3.2 Рішення органу ліцензування щодо розгляду заяв

Рішення щодо заяв на видачу/розширення/звуження ліцензії:

Код	Назва	Скорочена назва
01	Рішення щодо залишення заяв здобувачів про отримання (розширення/звуження) ліцензій без розгляду	Залишити без розгляду
02	Рішення щодо відмови у видачі ліцензій за результатами розгляду заяв здобувачів ліцензій	Відмовити у видачі ліцензії
03	Рішення щодо видачі ліцензій за результатами розгляду заяв здобувачів ліцензій	Видати ліцензію
04	Рішення щодо анулювання ліцензій ліцензіатів	Анулювати ліцензію

3.3.3 Інші рішення органу ліцензування

Рішення щодо розгляду Повідомлень, причин анулювання ліцензії (відповідно до)

Код	Назва	Скорочена назва
01	Прийняти	Прийняти
02	Відхилити	Відхилити

3.3.4 Стани розгляду

Код	Назва	Опис
01	Проект	Для пакетів документів створених з Кабінета перевізника
02	Очікує розгляду	
03	Прийнято в опрацювання	
04	[Результат розгляду*]	«Скорочена назва» з Рішення органу ліцензування

3.3.5 Стани ліцензій

	Стан	Опис
01	До друку	Встановлюється при доданні Заяви до Наказу. Після затвердження Наказу стан змінюється на «Відмовлено», або «Видана ліцензіату»
02	Роздрукована	<i>Стан ліцензій доданих з ЄІС1. В ЄІС2 не встановлюється.</i>
03	Видана ліцензіату	Встановлюється при затвердженні Наказу з рішенням «Видати ліцензію» (див.п.3.3.2).
04	Призупинена	Встановлюється при доданні інформації щодо оскарження. Змінюється на попередній стан (у випадку відмови) або на «Анульована»
05	Анульована	Встановлюється при реєстрації Наказу з рішенням по заяві «Анулювати ліцензію» або (у випадку наявності іншого документа-підстави) – при реєстрації наказу з рішенням «Прийняти»
06	Нова	<i>Стан ліцензій доданих з ЄІС1. В ЄІС2 не встановлюється.</i>
07	Відмовлено	Після затвердження Наказу з рішенням по заяві «Відмовити у видачі ліцензії»
08	Недійсна	Встановлюється при реєстрації рішення про переоформлення ліцензії Кінцевий стан.
09	До анулювання	Встановлюється: <ul style="list-style-type: none"> • при надходженні від Перевізника заяви щодо анулювання ліцензії • при внесенні спеціалістом з ліцензування причини анулювання Після затвердження Наказу змінюється на «Анульована» або встановлюється попередній стан.
10	До визнання недійсною	До затвердження наказу видачі (переоформлення) ліцензії
11	Поновлена	Змінюється при реєстрації рішення «Прийняти» по документу-підставі
12	На переоформленні	Встановлюється при вказанні запису про ліцензію у заяві про переоформлення ліцензії.

ТЕХНІЧНЕ ЗАВДАННЯ

		Змінюється на попередній стан (у випадку відмови) або на «Недійсна»
13	Збіг термін дії	Стан ліцензій доданих з ЄІС1. В ЄІС2 не встановлюється.

3.3.6 Витяг



ВИТЯГ

ДЕРЖАВНА СЛУЖБА УКРАЇНИ З БЕЗПЕКИ НА ТРАНСПОРТІ (УКРТРАНСБЕЗПЕКА)

Номер та дата прийняття
рішення
про видачу ліцензії

№ <Номер наказу> від <дата наказу>

Вид господарської
діяльності

< Вид господарської діяльності >

Дозволений вид робіт

<Дозволений вид робіт>

Найменування юридичної
особи (її філій, інших
відокремлених підрозділів) або
прізвище, ім'я, по батькові
фізичної особи-підприємця

<Назва/ПІБ>

Код згідно з ЄДРПОУ
юридичної особи, реєстраційний
номер платника податків
ліцензіата - фізичної особи-
підприємця

<ЄДРПОУ/РНОКПП Перевізника>

«ЄІС Укртрансбезпеки»: розробка Порталу «Електронний кабінет перевізника» та підсистеми «Ліцензування»

ТЕХНІЧНЕ ЗАВДАННЯ

_____ (найменування посади керівника _____ (підпис) _____ (ініціали, прізвище)
суб'єкта господарювання)
_____ 20__ р.

Дата і номер реєстрації заяви _____ 20__ р. № _____

_____ (підпис) _____ (ініціали, прізвище особи, яка прийняла
заяву)

РОЗДІЛ 4. НОРМАТИВНО-ПРАВОВА БАЗА СТВОРЕННЯ СИСТЕМИ

- Закон України «Про ліцензування видів господарської діяльності»
- Постанова Кабінету Міністрів України від 02.12.2015 №1001 "Про затвердження Ліцензійних умов провадження господарської діяльності з перевезення пасажирів, небезпечних вантажів та небезпечних відходів автомобільним транспортом, міжнародних перевезень пасажирів та вантажів автомобільним транспортом"
- Постанова Кабінету Міністрів України від 24 травня 2017 р. № 363 «Про затвердження Порядку подання органу ліцензування документів в електронній формі»
- РЕГЛАМЕНТ (ЄС) № 1071/2009 ЄВРОПЕЙСЬКОГО ПАРЛАМЕНТУ ТА РАДИ від 21 жовтня 2009 року про встановлення спільних правил стосовно умов, яких потрібно дотримуватись для заняття діяльністю оператора автомобільних перевезень і про припинення дії Директиви Ради 96/26/ЄС
- [Хартия Качества Международных автомобильных грузовых перевозок в системе Многосторонней Квоты ЕКМТ](#) (офіційний оригінал російською)
- Commission decision of 17 December 2009 on minimum requirements for the data to be entered in the national electronic register of road transport undertakings

РОЗДІЛ 5. ПЕРСПЕКТИВИ РОЗВИТКУ

Перспективи розвитку Системи:

1. Можливість розвитку у напрямку дистанційного використання даних Перевізників при інспекційній діяльності (включно з реєстрацією штрафів).
2. Можливість подальшого розвинення порталу «Електронний кабінет перевізника» для забезпечення отримання інших адміністративних послуг, які надає Укртрансбезпека.
3. Інтеграція Системи з ЄДР, Національною поліцією тощо.
4. Розширення даних, що зберігатимуться у Системі Укртрансбезпеки для автоматичного формування звітів відповідно до вимог Євросоюзу.
5. Розвиток функцій інформування Перевізників. Полягає у мультिवиборі спеціалістом Укртрансбезпеки Ліцензійних справ та їх складових, що були знайдені по певним критеріям та відправлення у КП (або на E-mail) необхідного повідомлення.
6. Доступ для інших органів влади: МВС, обласних адміністрації, міських які проводять конкурси на перевезення тощо